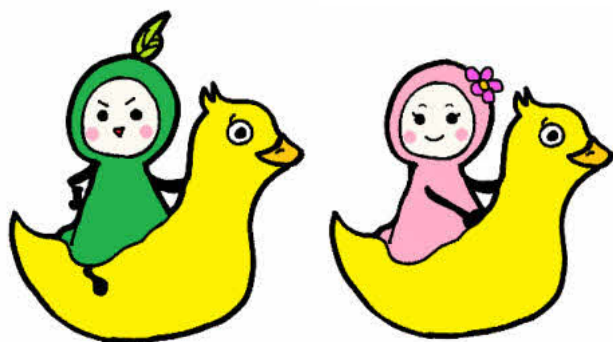
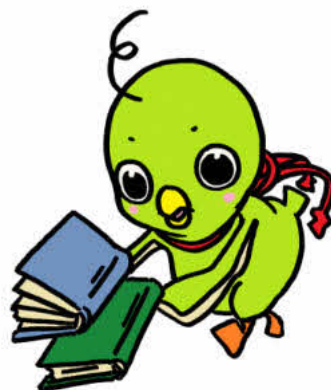


徳島市立図書館概要

【令和2年度版】



令和3年6月

目 次

1	図 書 館 行 政	
(1)	沿革	1
(2)	運営方針と主要施策等	3
(3)	徳島市立図書館協議会	5
(4)	令和2年度の目標と評価	6
2	施 設 等	7
3	管 理 運 営	
(1)	開館時間及び休館日	11
(2)	利用登録	11
(3)	館内サービス	11
(4)	館外サービス	12
(5)	その他	12
4	事 業	
(1)	運営方針1（子どもたちが豊かに生きるための力を身につけ、健全な成長をする支援）	16
(2)	運営方針2（地域力の向上に寄与し、地域とともに成長する図書館）	23
(3)	運営方針3（市民の学ぶ意欲に応え市民が学習や調査研究等をするための支援）	27
(4)	その他の図書館事業	29
(5)	図書館のキャラクターたち	42
(6)	主な新聞・雑誌掲載記事	43
5	統 計	
(1)	図書資料状況	51
(2)	利用状況	60
6	そ の 他	
(1)	徳島市民双書	64
(2)	徳島市史	65
7	関 係 例 規	66

1 図書館行政

(1) 沿革

昭和27年7月16日	徳島市立図書館設置条例施行、徳島市徳島町城内1番地に徳島市立図書館設置
昭和29年4月12日	巡回文庫を開始
昭和35年6月30日	図書館を公民館に付設、徳島市中央公民館附属図書館設置
昭和40年4月1日	移動図書館車”いずみ号”による館外奉仕活動を開始
昭和42年8月31日	徳島市読書グループ連絡協議会結成・発足
昭和43年10月23日	徳島市民双書第1集を発刊
昭和44年10月1日	移動図書館車”いずみ号”新車購入
昭和50年12月25日	徳島市高瀬芳太郎文庫基金を設置
昭和54年10月22日	図書館・公民館の新館建設着工
昭和55年10月9日	移動図書館車”いずみ号”更新(大型化)
昭和56年3月20日	図書館・公民館の新館建設竣工
昭和56年4月1日	市史編さん室を編入(平成20年4月1日中央公民館へ編入)
昭和56年4月17日	新館竣工により徳島町城内1番地から徳島町城内2番地の1に移転
昭和56年5月1日	徳島市立図書館条例施行、徳島市中央公民館附属図書館から独立、瀬戸内晴美文庫を設置(平成11年10月 県立文学書道館へ移管)
昭和56年8月12日	図書館協議会発足
昭和57年4月1日	視聴覚ライブラリーを編入(平成20年4月1日中央公民館へ編入) こどもしつにマンガコーナーを設置
昭和59年11月30日	徳島新聞のマイクロフィルム化とマイクロフィルムリーダープリンタ設置
昭和61年7月2日	コンピュータ導入による図書館業務を開始
昭和62年4月2日	ビデオテープ貸出開始
昭和63年3月31日	徳島市立図書館郷土資料目録刊行
平成3年10月22日	第77回全国図書館大会徳島大会開催
平成3年12月18日	移動図書館車”いずみ号”更新(大型化)
平成7年7月21日	オンラインシステムにより、県立図書館所蔵の図書検索が可能となり、その貸し出しが受けられるサービスを実施
平成15年4月1日	ブックスタートの実施
平成17年7月1日	除籍図書のリサイクルコーナーを設置
平成17年10月1日	「WEB図書館とくしま」スタート (家庭、職場のパソコンから市ホームページにアクセスして、24時間いつでも図書の検索や予約申込が可能)
平成19年12月5日	移動図書館車”いずみ号”更新(高瀬芳太郎文庫基金を活用)
平成20年4月1日	指定管理者「株式会社図書館流通センター」へ管理運営を移行 (平成23年3月31日まで)
平成22年4月1日	「徳島市立図書館移転拡充事業計画書」の策定のための市民会議の設置 (第1回開催日:4月23日、第2回開催日:5月13日、 第3回開催日:8月18日)
平成22年6月23日	「徳島市立図書館移転拡充事業計画(案)」へのパブリックコメント 手続きの実施 (平成22年7月22日まで)

平成22年9月14日	「徳島市立図書館移転拡充事業計画書」の策定
平成22年10月11日	図書館システムの更新
平成23年4月1日	指定管理者「株式会社図書館流通センター」が引き続き管理運営を実施 (平成24年3月31日まで)
平成23年9月16日	図書館の新館建設着工
平成24年1月17日	新築移転準備のため徳島市立図書館を閉館
平成24年4月1日	指定管理者「株式会社図書館流通センター」が引き続き管理運営を実施 (平成27年3月31日まで)
平成24年4月1日	徳島市元町1丁目24番地アミコビルに新築移転オープン
平成24年4月1日	IC機器導入による図書館運営を開始(自動貸出機等)
平成24年4月1日	徳島市電子図書館サービスを開始(電子書籍の貸出し等)
平成24年4月1日	図書館の相互利用を開始(石井町、北島町)
平成24年5月9日	徳島市立図書館ホームページをリニューアル
平成24年5月14日	JR徳島駅舎内に返却ポストを設置
平成25年3月11日	徳島大学附属図書館と連携協力に関する協定を締結
平成25年3月15日	プロサッカークラブ「徳島ヴォルティス選手のオススメ本」を作成・公開
平成25年4月23日	「平成25年度子どもの読書活動優秀実践図書館」文部科学大臣賞を受賞
平成25年5月3日	移転後館内貸出冊数100万冊を突破
平成26年1月27日	移転後入館者数100万人を突破
平成26年10月1日	中央公民館耐震工事のため、移動図書館拠点を木工会館に一時移転
平成27年3月11日	耐震工事終了を受けて、移動図書館拠点を中央公民館に移転
平成27年4月1日	指定管理者「株式会社図書館流通センター」が引き続き管理運営を実施 (令和2年3月31日まで)
平成27年4月1日	国立国会図書館レファレンス協同データベース加入
平成27年11月16日	移転後入館者数200万人を突破
平成28年10月1日	図書館システムの更新
平成29年4月1日	移転5周年(各種記念事業実施)
平成29年8月25日	移転後入館者数300万人を突破
平成30年7月11日	読書記録帳の導入
平成30年7月31日	移転後入館者数350万人を突破(アミコビル開館35周年記念事業)
平成31年4月1日	マイナンバーカードによる貸し出し利用開始
令和元年6月13日	移転後入館者数400万人を突破
令和2年3月1日	国立国会図書館デジタル化資料送信サービスを開始
令和2年4月1日	ネーミングライツ制度により、愛称が「はこらいふ図書館」
令和2年4月1日	指定管理者「株式会社図書館流通センター」が引き続き管理運営を実施 (令和7年3月31日まで)
令和2年4月22日	新型コロナウイルスの感染拡大防止対策により、臨時休館 (令和2年5月24日まで)
令和3年1月18日	自習スペースの運用開始

(2) 運営方針と主要施策等

① 徳島市立図書館の基本コンセプト

「人と文化が会う 駅前図書館」



② 目標とする図書館像

ア 市民や市政の抱える様々な諸課題を解決する支援を行う図書館

- ・ 図書館の価値の向上
- ・ 貸出中心のサービスからの脱却
- ・ 市民生活に浸透している実感の創出

イ 多種多様な「情報・知識・人・組織」を結びつける役割を積極的に果たし、知と交流の拠点となる図書館

- ・ 人と文化が会う駅前図書館
- ・ 滞在型図書館
- ・ 本との出会いを創出する図書館

③ 図書館の使命

ア 図書館を市民に役立つ施設とすること

下記運営方針に則り、図書館運営を実施しております。

《運 営 方 針》

○ 子どもたちが豊かに生きるための力を身につけ、健全な成長をする支援

図書館は、学校及び家庭教育支援、子育て支援などに積極的に取り組み、子どもたちが読書習慣を身につけ、素晴らしい本と出会えるよう支援を行うことにより、市の将来を支える子どもたちの心豊かな成長や、優れた知性や感性の育成に貢献することを目指す。

◇ サービス方針

- ・ 求められている資料・情報を発達段階に応じて適切に提供する。
- ・ 子どもの読書活動推進のための取組・イベントの実施。
- ・ 図書館事業や読書活動を通じた親子又は保護者同士、子ども同士の交流促進。

◇ 主要施策

・ 幼児・児童サービス

読書活動の価値を保護者に知ってもらい、幼少期より、子どもが読書の楽しさを知り、読書習慣を身につけるための取組を推進し、学校や保健機関との連携を促進する。

・ 青少年サービス

青少年が知性を育み、人生をより深く生きるための力を身につけられるよう支援し、読書活動の大切さや図書館の魅力・有用性等を啓発するとともに、生涯にわたって読書活動を継続させるための取組を推進する。

○ 地域力の向上に寄与し、地域とともに成長する図書館

図書館は、市民が豊かで文化的な生活を営むために活用される拠点としての定着を図り、地域のにぎわいを創出することによって、地域への貢献を目指す。

また、図書館は市民が集い交流することにより、市民と市民を繋げてその絆が強まるとともに、市民間で郷土愛が自然に浸透するよう支援し、地域社会の再生を目指す。

◇ サービス方針

- ・ 地域活性化に繋がる資料・情報の収集・提供や調べ物（課題解決）支援。
- ・ 市民の参画による図書館づくり及び市民の活動を支援する取組の推進。
- ・ 地域の歴史や文化等の情報発信。

◇ 主要施策

- ・ 市民との協働・参画による図書館づくり

図書館活動への市民の参加を促進し、図書館を市民交流や文化振興を支援する拠点施設として活用するなど、市民生活に図書館が浸透する取組を推進し、地域の成長に資することとする。

- ・ ビジネス支援サービス

図書館がビジネス支援サービスの提供を通じて、個人の経済的自立支援や、法人等のビジネス活動支援などを推進し、地域経済の活性化に資することとする。

○ 市民の学ぶ意欲に応え市民が学習や調査研究等をするための支援

図書館は、市民が必要とする情報を的確に把握しその収集に努め、提供するとともに、外部施設・機関等と積極的に連携し市民と繋げる役割を果たすことにより、多様化・専門化する市民の探究心に応えるとともに、学習や調査研究等に役立ち活用されることを目指す。

◇ サービス方針

- ・ 様々な文化や価値観を知ることのできる多様な資料・情報の収集、提供。
- ・ 図書館からの情報発信及び市民に必要な資料・情報を繋ぐ取組の推進。
- ・ 連携する外部施設・機関の拡大や連携・協力による効果的な事業の推進。

◇ 主要施策

- ・ 課題解決を支援するための取組

図書館は日頃より、的確な課題の把握に努め、課題解決に役立つ資料や情報の収集・提供などを通じて、課題解決を支援するための取組を推進する。

- ・ デジタル資料の導入及び活用

図書館は、デジタル資料に関する実験的な取組を積極的に推進し、将来性・発展性のあるデジタル資料の活用方法の検討や多くの利用者が電子書籍に触れることができる機会を創出する。

イ 図書館を多くの市民に広く利用される施設とすること

- ・ 平等かつ公平な管理運営の確保
- ・ 新たな利用者の確保

利便性の向上、立地の特性を活かした事業、施設の有効活用、図書館利用が困難な人へのサービス、異分野との連携等の方策を理解したうえで、事業推進しております。

(3) 徳島市立図書館協議会

① 徳島市立図書館協議会とは

徳島市では、図書館法第14条第1項の規定に基づき、図書館の運営に関し館長の諮問に応じるとともに、図書館の行う図書館奉仕について、館長に対して意見を述べるために、昭和56年3月30日に条例を定め、徳島市立図書館協議会を設置しています。

② 徳島市立図書館協議会委員（令和3年3月31日時点）

徳島市立図書館条例 第11条第2項に 規定する区分	団体・役職名	氏名
学校教育 関係者	国府幼稚園園長	米原 貴美枝
	応神小学校校長	西 條 明 宏
	徳島中学校校長	杉 本 恭 介
	市立高等学校校長	後 藤 浩 代
社会教育 関係者	市文化協会会長	本 田 守
	市社会教育委員長	細 井 啓 造
	市中央公民館運営審議会委員	諏 訪 公 子
	市議会文教厚生委員会委員長	井 上 武
	日本児童文学者協会徳島支部支部長	竹 内 紘 子
家庭教育の 向上に資する 活動を行う者	家庭文庫代表	三 木 鈴 江
	市婦人連絡協議会会長	板 東 恵 子
	徳島市・名東郡PTA連合会会長	浅 樋 真 一
	市少年を守る母の会会長	福 島 吉 美
学識経験の ある者	徳島大学附属図書館館長	依 岡 隆 児
	徳島県立図書館館長	野 々 瀬 由 佳
	四国大学日本文学科准教授	櫛 谷 友 己

③ 令和2年度の開催状況について

ア 第1回徳島市立図書館協議会（令和2年9月30日／徳島市役所本館7階701会議室）

議題： (1)令和元年度の事業報告について

(2)令和2年度の事業活動について

(3)その他

イ 第2回徳島市立図書館協議会（令和3年3月／書面会議）

議題： (1)令和2年度の活動状況について

(2)令和3年度の事業計画(案)について

(4) 令和2年度の目標と評価

徳島市立図書館では、毎年度、教育委員会が、指定管理者の管理運営状況の評価を行っています。この取組を通じて、図書館の管理運営状況を確認し、現状分析に努め、より良い図書館づくりに役立てることを目指しています。

令和2年度の目標と評価については、新型コロナウイルスの感染拡大防止対策による臨時休館やイベントの開催中止および縮小により、目標値に達していない項目がありますが、この点を考慮し、以下のとおりです。

評価項目	目標値	単位	実績	評価
基本的事項				
入館者数	500,000	人/年	383,466	A
貸出冊数(一般室)	600,000	冊/年	508,406	A
貸出冊数(子ども室)	350,000	冊/年	296,680	A
貸出冊数(移動図書館)	120,000	冊/年	123,600	S
運営方針①(子どもの成長支援)				
子どもサービス参加人数(館外含む)	5,000	人/年	2,328	B
ブックスタート参加件数	1,500	件/年	1,521	A
運営方針②(地域の成長支援)				
外部団体との連携事業	100	件/年	51	A
データベースの利用	100	件/年	59	B
運営方針③(市民の学習支援)				
電子図書館の閲覧回数	4,000	回/年	8,437	S
国立国会図書館レファレンス共同データベース登録件数	100	件/年	102	S
図書館の利用促進				
広報活動①(メディア掲載数等)	24	件/年	23	A
広報活動②(ホームページ及びツイッター掲載数・チラシ作成数)	120	件/年	300	S
読書記録帳新規登録数	600	人/年	662	A
仕様書等に定める管理運営水準の達成状況				A
総合点数(100点満点)			73点	A

【評価基準】

S(80点以上):管理運営状況は著しく良好である。今後も継続して同様の取組を推進すること。

A(70点以上):管理運営状況は概ね良好である。更なる発展のための取組を行うことが望ましい。

B(60点以上):管理運営状況は水準並みと認められるが不十分な面もある。事業の総括等が必要である。

C(60点未満):管理運営状況に問題が見られる。問題点を早急に整理し、事業の見直し等を行うこと。

2 施 設 等

◆ 徳島市立図書館

- (1) 所在地 〒770-0834 徳島市元町1丁目24番地アミコビル内
TEL (088) 654-4421
FAX (088) 654-4423
- (2) 開館年月日 平成24年4月1日開館
- (3) 延床面積 87,653.56㎡ (うち図書館部門 3,440.27㎡)
- (4) 構造 鉄骨鉄筋コンクリート造陸屋根地下2階付13階建
(うち図書館部門 6階、5階、1階、地下2階の一部)
- (5) 施設内容
- ① 6階 (図書館一般室: 2,128.51㎡)
開架スペース、各種コーナー (インターネットコーナー、AVコーナー、社会人席コーナーなど)、閉架書庫、ラウンジ、事務室、会議室、対面朗読室、録音室、テラス等
 - ② 5階 (図書館子ども室: 1,067.67㎡)
開架スペース、各種コーナー (インターネットコーナー、AVコーナー、たたみコーナーなど)、おはなしのへや、作業室、授乳室、図書館ギャラリー等
 - ③ 1階 (25.05㎡)
インフォメーション、返却ポスト
 - ④ 地下2階 (219.04㎡)
閉架書庫
- (6) 一般駐輪場 アミコラインパーク駐輪場 (アミコビル西隣地下1階)
収容台数100台
- (7) 備 考 JR徳島駅舎内に返却ポストを設置



アミコビル1階返却ポスト
24時間利用可能 (お盆期間除く)



JR 徳島駅舎内返却ポスト
列車の運行時間中利用可能 (お盆期間除く)

6階一般室

生活を豊かにする教養・趣味の本、社会の動きを知る本、仕事に役立つ本、各種の小説、大活字本やCD、DVDなどが利用できます。また、調べものに便利なコーナーや、設備等もあり、会議室を自習スペースとして活用しています。



6階一般室には、屋外のテラスも含めて、座席が191席あります（各コーナー席含む）。



6階閲覧コーナー



6階閲覧コーナー



読書支援コーナー（7席）



インターネットコーナー（6席）



社会人席コーナー（19席）



テラス（53席）

5階こども室

児童用の読みもの、絵本、紙芝居などを備え、楽しくのびのびと読書ができます。また、おはなしのへやでは、毎日2回（午前と午後）、おはなし会や映画会・工作教室などを行っております。



5階こども室には、座席が86席あります（各コーナー席含む）。



5階閲覧コーナー



おはなしのへや



5階たたみコーナー



こども専用AVコーナー（3席）
インターネットコーナー（2席）



授乳室



5階図書館ギャラリー

◆ 図書館施設（移動図書館業務を行う施設）

- (1) 所在地 〒770-0851 徳島市徳島町城内2番地の1
TEL (088) 654-4422
FAX (088) 654-4442
- (2) 開館年月日 昭和56年5月1日開館
- (3) 延床面積 5,614㎡（うち図書館部門 305㎡）※駐車場部分除く。
- (4) 構造 鉄骨鉄筋コンクリート造、地下1階地上7階建
（うち図書館部門 1階、2階、3階、4階の一部）
- (5) 施設内容
- ① 4階 書庫（埋蔵文化財関係図書及び市民双書・市史専用）（64㎡）
 - ② 3階 書庫（64㎡）
 - ③ 2階 移動図書館・配本作業室（177㎡）
 - ④ 1階 移動図書館車庫



徳島市中央公民館前図書返却ポスト
24時間利用可能

◆ 移動図書館車

- (1) 車種 いすゞ自動車 ディーゼルトラック
- (2) 総排気量 5,200cc
- (3) 積載冊数 約3,500冊
- (4) 書架 内外架式
- (5) 大きさ 長さ 622cm 幅 223cm 高さ 282cm
- (6) 車両総重量 6,330kg
- (7) 初度登録年月 平成19年11月



移動図書館 いずみ号（5代目）

市民からの公募により決定した名称。
知識が“いずみ”のごとく湧き出るように
という意味が込められています。

3 管 理 運 営

(1) 開館時間及び休館日

- ◆ 開館時間 9：00～21：00
- ◆ 休 館 日 毎月第1火曜日（ただし、祝日の場合には第2火曜日）
1月1日
長期図書整理期間（10日以内）

(2) 利用登録

- ◆ 徳島市、定住自立圏地域（石井町、北島町）に住まわれている方、徳島市に通勤・通学されている方はどなたでも登録できます。
- ◆ 「利用者カード申込書」に必要事項を記入して、住所・氏名・生年月日が確認できるもの（運転免許証・健康保険証・生徒手帳など）とともにカウンターにお持ちください。利用者カードを発行します。
- ◆ 利用者カードは、移動図書館でも発行し、共通で利用できます。



(3) 館内サービス

① 図書等の貸出

利用者カードをお持ちの方に、所定の点数まで、15日間の貸出を行います。

【貸出点数・期間】

資 料	点 数	期 間
図書・雑誌・紙芝居・CD	合計20点	15日間
DVD・ビデオテープ	合計2点	15日間

- ◇ 貸出点数は資料合計20点です。DVD・ビデオテープを2点借りる場合、ほかに図書などを18点まで借りることができます。
- ◇ 上記資料とは別に電子書籍を3点借りることができます。
- ◇ 返却は、図書館カウンターのほか、アミコビル1階・JR徳島駅舎内・中央公民館に設置の返却ポストでも行うことができます。

② レファレンスサービス（調べもの相談）

図書館資料等を使って調べもののお手伝いをいたします。6階総合サービスカウンター・レファレンスカウンターでご相談ください。電話・文書・メール・ファックスでも受け付けています。

- ※ 古書・美術品等の鑑定や市場価格の調査、人生・法律・医療相談、文献の解読や翻訳は受付できません。

③ 希望図書リクエストサービス

予 約・・・読みたい本が貸出中のときは、予約することができます。「リクエスト（予約）カード」に記入してカウンターにお持ちください。

館内のコンピューターやインターネット・携帯電話からも予約することができます。（パスワードの登録が必要になります。）

リクエスト・・・読みたい本がないときは、他の図書館から取り寄せるなどにより貸し出すこともできます。「リクエスト（予約）カード」に記入してカウンターにお持ちください。また、電話及び電子申請においても可能です。

④ 複写（コピー）サービス

図書館の資料に限り、著作権法の範囲内でコピーできます。「複写申込書」を記入してカウンターにお申し込みください。

◇ モノクロコピー 1枚・・・10円

◇ カラーコピー 1枚・・・50円（A3サイズは80円）

⑤ 調べものサービス

参考資料コーナーで百科事典・辞典や郷土資料（徳島に関する資料・文献等）を備えており、調べものに利用できます。また、インターネットコーナーでは、インターネットを利用した調べものができます。

(4) 館外サービス

① 移動図書館

本が読みたいが図書館が遠い、家事等で忙しいという方のために、身近な図書館として移動図書館車“いずみ号”が市内81か所を約1か月の周期で廻り、図書の貸出を行っています。（令和3年3月31日現在）

② 配本活動

図書館や移動図書館車を利用できない方に、広く図書を利用していただくため、地区の公民館・市周辺部の小学校など73か所の配本所に配本をしています。

（令和3年3月31日現在）

③ 在宅送本サービス

図書館の本を利用したいが身体が不自由で図書館へ来られない市民の方に対し、自宅までご希望の本をお送りしています。対象となる方は、身体障害者（下肢及び体幹）で1級・2級の手帳所持者です。

(5) その他

徳島の人文・自然をはじめ、ふるさとに関する伝統文化遺産を広く収録した徳島市民双書や徳島市の歴史をまとめた徳島市史を販売しています。

移動図書館巡回場所一覧

地域名	巡回場所名	施設の名称	地域名	巡回場所名	施設の名称
内町 新町 西富田 東富田	中徳島	中徳島町2 徳島文化公園内	沖洲	北沖洲	北沖洲1 赤川事務所前
	両国橋	両国橋 両国橋東公園内		南沖洲4	南沖洲4 グループホーム健祥会彦左
	西富田	伊賀町1 八幡神社東眉山住宅		南沖洲5	南沖洲5 沖洲保育所前
秋田町	秋田町2 下窪木材駐車場	末広		末広4 末広公園内	
渭東	城東	城東町2 市営住吉東住宅内	加茂	南末広	南末広町4 イオンモール徳島平面駐車場内
	住吉神社	住吉1 住吉神社境内		北田宮天神社	北田宮4 天神社境内
	住吉コミセン	住吉4 住吉・城東コミセン前		広坪団地	北田宮2 広坪団地内
渭北	福島	福島2 渭東コミセン駐車場	加茂名	北矢三	北矢三町1 川久保第2ビル駐車場
	助任八幡神社	吉野本町4 八幡神社境内		南矢三	南矢三町1 マルナカ矢三店
	上助任	上助任町蛭子 堀部産業駐車場		北島田1	北島田町1 神明神社境内
佐古	常三島(徳大)	常三島2 徳島大学 附属図書館前	加茂名	北島田3	北島田町3 北島田公会堂・教育集会所駐車場
	佐古3	佐古三番町 明和ハイツ駐車場		名東1県住	名東町1 県営名東東団地内
	佐古5	佐古五番町 サトー(履物)駐車場		名東2	名東町2 セブン名東店駐車場
	佐古7	佐古七番町 グリーンハイツ内		名東2県住	名東町2 県営名東東団地内
	佐古8	佐古八番町 市営佐古八住宅内		南庄	南庄町3 グリーンメゾン南庄町駐車場
昭和	椎宮	南佐古七番町 椎宮八幡神社境内	津田	南島田	南島田3 キョーエイタクト店駐車場
	昭和	中昭和町5 キョーエイ昭和店		蔵本(徳大)	庄町1 徳島大学薬学部 長井記念ホール前
八万	万代町	万代町5 アクアチッタパーク内	入田	新浜2	新浜町2 公務員住宅内
	山城	山城西 キョーエイ沖浜店駐車場		西新浜団地	西新浜町1 西新浜1丁目団地(三角団地)内
	大坪	八万町大坪 大坪住宅内		西新浜	西新浜町1 ダイアパレス文理大南
	内浜	八万町内浜 須見建築事務所前		津田2	津田町2 県営津田松原団地内
	中津山	八万町中津山 竹林院東		津田本町	津田本町2 つだまちキッチン
	二文	八万町二文 マルヨン第2駐車場		入田コミセン	入田町春日 入田コミセン駐車場
	沖浜	沖浜町大木 若宮神社境内		川内	大松
城南2	城南町2 公務員住宅内	富吉	川内町富吉 富吉団地内		
地蔵橋	西須賀町 地蔵橋駅前	宮島	川内町宮島 金刀比羅神社境内		
大松町	大松町 JA徳島市直売所なっとく市場	榎瀬	川内町 榎瀬西団地公園西		
方上公民館	北山町 方上公民館駐車場	久木(古川)	川内町 牛王神社西		
論田学童	大原町長尾 論田学童保育会館前	川内	川内町大松 キョーエイ川内店駐車場		
勝占東部コミセン	大原町 勝占東部コミセン前	沖島	川内町沖島 グループホーム春日苑川内		
勝占	大原	大原町外籠 ケアハウスあさがお	応神	大松	川内町大松 徳島児童ホーム駐車場
	勝占	大松町 大松小学校		富吉	川内町富吉 富吉団地内
	八多	八多町 八多公民館横		宮島	川内町宮島 金刀比羅神社境内
	丈六	丈六団地 阿波銀CDコーナー横		榎瀬	川内町 榎瀬西団地公園西
	渋野公民館	渋野町 渋野公民館横		久木(古川)	川内町 牛王神社西
多家良	宮井	多家良町 宮井小学校	国府	川内	川内町大松 キョーエイ川内店駐車場
	飯谷	飯谷町 特別養護老人ホーム青葉荘		沖島	川内町沖島 グループホーム春日苑川内
	八多	八多町 八多公民館横		応神	応神町 応神小学校正門
	丈六	丈六団地 阿波銀CDコーナー横		東貞方	応神町東貞方 吉野川整骨院駐車場
	渋野公民館	渋野町 渋野公民館横		観音寺	国府町観音寺 観音寺公会堂前
上八万	宮井	多家良町 宮井小学校	南井上	南岩延	国府町南岩延 セブンイレブン徳島国府バイパス店
	飯谷	飯谷町 特別養護老人ホーム青葉荘		矢野	国府町西矢野 考古資料館内
	下町	下町本丁 上八万支所前		国府団地	国府町池尻 国府団地児童公園前
不動	しらさぎ台	上八万町 しらさぎ台集会所前	北井上	日開	国府町日開 セブン国府店
	樋口市住	上八万町樋口 市営樋口住宅内		井戸	国府町井戸 井戸南公会堂東
不動	不動	不動西町 市バス不動回転場	北井上	北井上	国府町西黒田 北井上支所前
			竜王	国府町竜王 竜王中央公園内	

配本所一覧

地域名	配本場所・施設の名称	地域名	配本場所・施設の名称
内町	内町児童館	加茂	加茂児童館・公民館
	内町小学校		千松小学校
	エクセレント両国ガーデンヒルズ		エクセレント徳島
西富田	老人いこいの家	加茂名	北島田児童館
	西富田・新町児童館		加茂名コミュニティセンター
渭東	渭東第一学童保育所		名月苑（老人福祉施設）
	渭東児童館		加茂名南学童保育クラブ
	渭東コミュニティセンター	天満ウエルネス名東	
	福島幼稚園	津田	津田児童館
ハートインライフ住吉	津田幼稚園		
渭北	助任なかよし認定こども園	川内	川内公民館
	助任児童館		川内南小学校
	渭北コミュニティセンター		川内南学童保育クラブ
佐古	佐古幼稚園		川内南幼稚園
	飛鳥ケアハウス		川内北幼稚園
昭和	昭和幼稚園	応神	応神学童保育スマイルクラブ
	昭和児童館		応神児童館
	メディション凌雲万代町		健祥会モルダウ
八万	協立病院		生光学園幼稚園
	八万中央児童館	国府	国府幼稚園
	八万南学童保育クラブ		国府公民館
	八万コミュニティセンター		国府学童保育クラブ
勝占	大松小学校		国府小学校PTA学童クラブ
	勝占中部コミュニティセンター	特別養護老人ホーム ライム	
	アイナの郷	ナイスこくふ	
	ゆめあい認定こども園	ナイスはやぶち	
多家良	城南病院	南井上	南井上児童館
	多家良中央児童館		南井上学童保育クラブ
上八万	一宮小学校		フェニックス（老人福祉施設）
	一宮児童館		ケアハウス健祥会ひまわり
	上八万幼稚園	特別養護老人ホーム笑顔	
	上八万児童館	北井上	北井上学童保育クラブ
	明善会館		芝原児童館
	清寿園（老人福祉施設）		ようこそ
沖洲	沖洲幼稚園	不動	不動公民館
	沖洲児童館		不動小学校
	とくしま県民活動プラザ		

移動図書館巡回場所・配本所の設置状況

(令和3年3月31日現在)

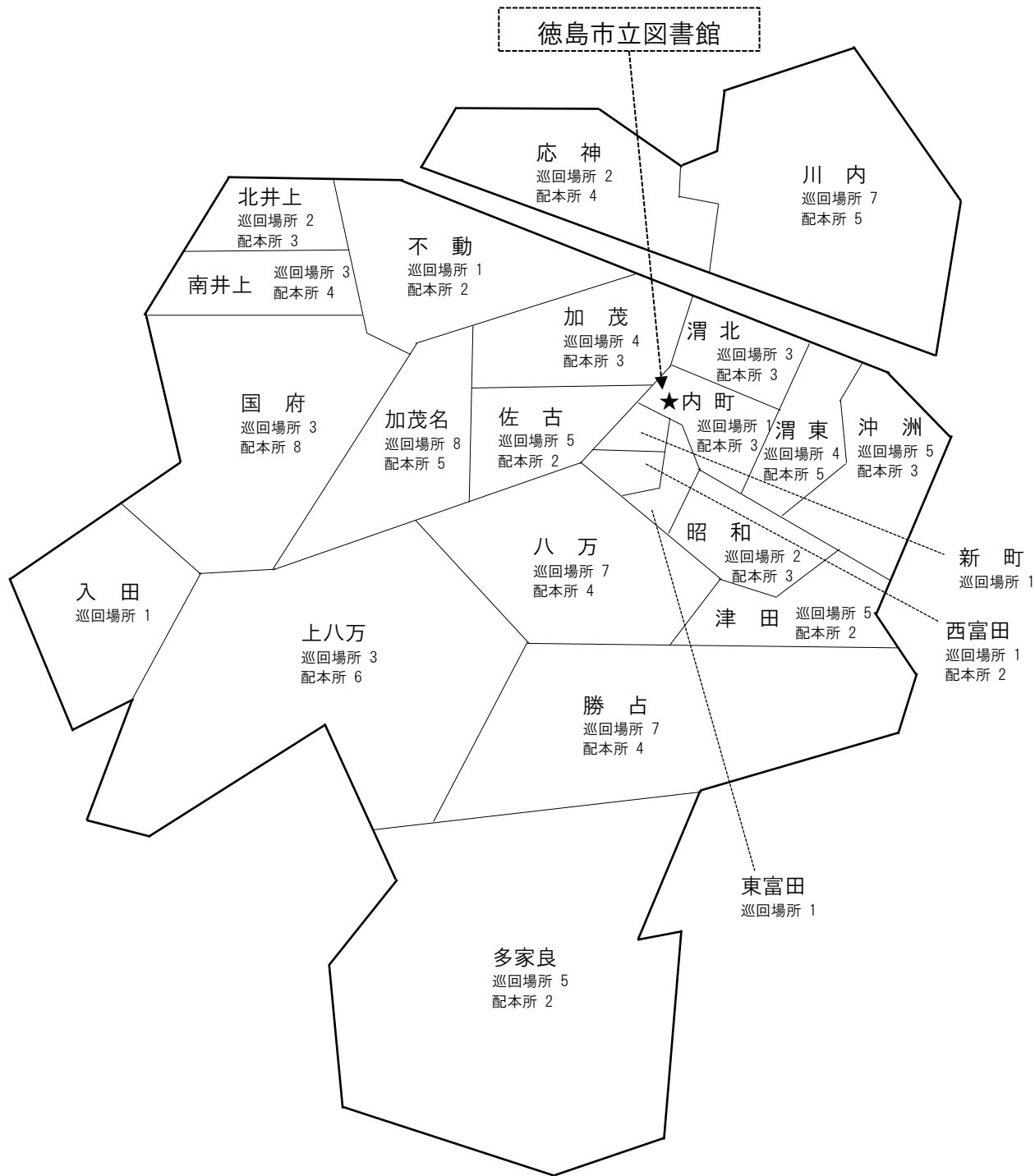
巡回場所	81箇所
配本所	73箇所



移動図書館巡回場所・配本所の設置状況

(令和3年3月31日現在)

巡回場所	81箇所
配本所	73箇所



4 事 業

新型コロナウイルス感染症拡大防止のため、令和2年3月1日より令和2年6月30日まで全てのイベントを中止しました。また、緊急事態宣言の発令に伴い、令和2年4月22日から令和2年5月24日まで臨時休館としました。臨時休館後の再開館時には、閲覧席を約半数にし、6月15日からインターネットコーナー、6月30日からAVコーナー、社会人席コーナーの席数を半分にして、コーナー利用を再開しました。

(1) 運営方針 1 : 子どもたちが豊かに生きるための力を身につけ、健全な成長をする支援

幼児・児童サービス

子どもが豊かに生きていくために必要な能力(感性、想像力など)を身につけるに当たり、読書活動は重要な役割を果たすものです。徳島市立図書館では、読書活動の価値を保護者に知ってもらい、幼少期より子どもが読書の楽しさを知り、読書習慣を身につけるための取組を推進し、学校や保健機関等との連携を実施しています。

また、「5階 おはなしのへや」では、1日2回の子ども向けイベントを開催しています。

(1) おはなし会・読み聞かせ

年齢別のおはなし会を通し、本との出会いの場を提供し、子どもたちに直接読書の楽しさを伝え、子どもたちの読書意欲を高めます。以下の一覧表の開催回数には、中止分は含まれていません。

	おはなし会 タイトル	実施日	開催回数	参加人数
ボランティア 団体実施	おもしろいおはなし会	毎月第1日曜日午後	9回	72人
	おはなしとえほん	毎月第1土曜日午後	7回	46人
	えほんのよみきかせ	毎月第2土曜日午後	8回	49人
	あかちゃんといっしょ♪	毎月第3木曜日午前午後	16回	71人
	おはなしとてあそび	毎月第3土曜日午後	9回	58人
	このゆびとまれお話会	毎月第3日曜日午後	7回	88人
	おんぶとだっこふれあいあそび	毎月第4土曜日午後	9回	59人
	おおがたかみしばい	3か月に一度第1土曜日午前	3回	21人
	合 計		68回	464人
スタッフ 実施	赤ちゃんプチおはなし会	毎週火曜日午前午後 (休館日除く)	59回	338人
	読書のアニメーション	毎月第4土曜日午前	11回	73人
	笑顔がひろがる♪アニメーション	毎月第3土曜日午前	9回	55人
	スタッフによるおはなし会	上記以外	327回	889人
	合 計		406回	1,355人

(2) こども映画会(毎月第2日曜日、なつやすみ上映会)

映画会を通し、子どもたちに図書館に親しみを感じてもらい、図書館利用の促進を図ります。

開催日	タイトル	参加人数
7月12日	若おかみは小学生!③	4人
8月16日	若おかみは小学生!④	4人
9月13日	若おかみは小学生!⑤	4人
10月11日	若おかみは小学生!⑥	2人
11月8日	くまのアーネストおじさんとセレスティーヌ～湖の怪物～	8人
12月13日	くまのアーネストおじさんとセレスティーヌ 小さなオバケたち	2人
1月10日	ダーウィンが来た! アフリカ新伝説劇場版	4人
2月21日	くもりときどきミートボール	12人
3月14日	ドナルド・ダック ドナルドの少年団長	4人
合 計		44人

(3) おはなし会スペシャル

パネルシアターやエプロンシアターなど、大人数でも楽しめるものや、体験的に楽しむための工作などを取り入れた、行事や季節に沿った内容のおはなし会を実施します。

開催日	タイトル	参加人数
7月4日	たなばたのおはなし会(とくしまお話を語る会)	14人
7月24日	真夏の肝だめしおはなし会(とくしまお話を語る会)	16人
12月20日	クリスマスのおはなし会(このゆびとまれ)	19人
合 計		49人

(4) アニメーション事業の拡大

開催日	内容	参加人数
5月28日	徳島大学教養教育院 留学生へ徳島市立図書館運営及び図書館サービスについてオンライン講義実施(授業:日本事情)	19人
6月4日	徳島大学教養教育院 留学生へ徳島市立図書館運営及び読書のアニメーション実演、オンライン講義実施(授業:日本事情)	19人
10月15日	美馬市立図書館書にて教員・読み聞かせボランティア・図書館職員対象に「読書のアニメーション」研修会実施	37人
11月17日	徳島市入田小学校へ訪問、全児童へ読書のアニメーション実施	64人
11月27日	阿波市立図書館にて教員・読み聞かせボランティア・図書館職員対象に「読書のアニメーション」研修会実施	40人
11月29日	徳島県男女共同参画交流センター ときわプラザにて保護者・乳幼児対象に「読書のアニメーション」講座を実施	24人
合 計		203人

(5) ブックトーク

本を読み聞かせるのではなく、聞き手である子どもたちが読書の楽しさに気づいて興味を持ち、読書意欲を持たせるように本の内容を紹介します。

開催日	タイトル	参加人数
7月23日	プチ・ブックトーク～とりかえっこ～	7人
8月9日	絵本でひらめきみつけ！夏の自由研究・読書感想文へ Go! (お話クラブ・カーネーション)	3人
合 計		10人

(6) 調べる学習支援講座

開催日	タイトル	参加人数
9月21日	虫博士 いきものだいすき！ちびっこあつまれ～！① (講師:徳島文理大学薬学部准教授 畠山大氏)	11人
9月21日	虫博士 いきものだいすき！ちびっこあつまれ～！② (講師:徳島文理大学薬学部准教授 畠山大氏)	18人
合 計		29人

(7) 読み聞かせボランティア育成講座

開催日	タイトル	参加人数
11月14日	秋のわらべうた講座(とくしまわらべうたあそびの会)	11人
1月9日	冬のわらべうた講座(とくしまわらべうたあそびの会)	9人
合 計		20人

(8) 乳幼児の親子向け講座

開催日	タイトル	参加人数
2月28日	両面テープと接着剤でマスクを作ろう！	1人

(9) 工作教室

開催日	タイトル	参加人数
8月29日	おやこでつくってあそぼう へんてこな立体を作ろう！ (とくしまお話を語る会)	7人
10月18日	ぬいぐるみのおとまり会①(工作)	12人
12月12日	年賀状作り 大好きな人へ想いを込めて図書館で年賀状を書いてみませんか？	13人
1月30日	おやこでつくってあそぼう 自分だけのわんこを作ろう！ (とくしまお話を語る会)	9人
合 計		41人

(10) 実験講座

開催日	タイトル	参加人数
11月22日	デンプンであそぼう	7人

(11) むかしあそびの会

開催日	タイトル	参加人数
1月24日	けん玉マスターになろう！（講師：徳島けん玉クラブ 唐渡義泊氏）	11人

(12) 読書感想文の書き方講座

開催日	タイトル	参加人数
8月9日 (再掲)	絵本でひらめきみつけ！夏の自由研究・読書感想文へ Go! (お話クラブ・カーネーション)	3人

(13) むいぐるみのおとまり会

開催日	タイトル	参加人数
10月18日 (再掲)	むいぐるみのおとまり会①	12人
10月25日	むいぐるみのおとまり会②	14人
合 計		26人

(14) 子ども司書

開催日	内容	参加人数
7月4日	修理体験、図書館探検	7人
8月29日	カウンター体験、絵本の読み聞かせ体験、調べもの体験	7人
合 計		14人

(15) 異文化との交流会

開催日	タイトル	参加人数
2月28日	ポケットークで遊ぼう！	4人

(16) 親子で学ぶ読書支援講座

開催日	タイトル	参加人数
3月28日	こどもと一緒に絵本を楽しみましょう（講師：廣澤副館長）	7人

(17) 絵本作家講演会

開催日	タイトル	参加人数
3月28日	遊山箱を知ろう！（講師：やまさき じゅんよ氏）	12人

(18) 障がいのある子ども・保護者の読書講座

開催日	タイトル	参加人数
7月30日	三谷広さんによる手作り紙芝居の読み聞かせ(講師:三谷広氏)	5人
8月13日	三谷広さんによる手作り紙芝居の読み聞かせ(講師:三谷広氏)	4人
合 計		9人

(19) 図書館おでかけ隊

開催日	場所	参加人数
11月17日 (再掲)	学校訪問 入田小学校	64人
11月26日	徳島県立徳島視覚支援学校おはなし会	8人
11月29日 (再掲)	徳島県男女共同参画交流センター ときわプラザにて保護者・乳幼児対象に「読書のアニメーション」講座を実施	24人
合 計		96人

(20) 職場体験学習・インターンシップ及び職場実習の受け入れ

見学日		団体名	人数
4月	1日～ 21日	れもん徳島	6日×2人 =12人
4月計		6件	12人
5月			
5月計		0件	0人
6月	2日～ 30日	れもん徳島	8日×2人 =16人
6月計		8件	16人
7月	1日～ 29日	れもん徳島	9日×2人 =18人
7月計		9件	18人
8月	4日～ 26日	れもん徳島	6日×2人 =12人
	25日～ 30日	同志社大学 実習生	5日×1人 =5人
8月計		11件	17人
9月	1日	同志社大学 実習生	1人
	1日～ 30日	れもん徳島	8日×2人 =16人
9月計		9件	17人

10月	6日～ 28日	れもん徳島	8日×2人 =16人
	29日	聴覚支援学校	1人
10月計		9件	17人
11月	3日～ 25日	れもん徳島	8日×2人 =16人
	11月計		8件 16人
12月	1日～ 23日	れもん徳島	8日×2人 =16人
	14日～ 18日	徳島県立国府支援学校	5日×1人 =5人
12月計		13件	21人
1月	5日～ 27日	れもん徳島	7日×2人 =14人
	1月計		7件 14人
2月	2日～ 24日	れもん徳島	7日×2人 =14人
	2月計		7件 14人
3月	2日～ 31日	れもん徳島	10日×2人 =20人
	3月計		10件 20人
年間合計		97件	182人

(21) ブックスタート

幼児期から本に親しむため、さらに子育て支援の一環として、徳島市在住の生後4か月から1年目の赤ちゃんとその保護者に対して、絵本等の贈呈をするとともに、読み聞かせを体験していただいています。

令和2年度 配布状況(令和元年12月～令和2年11月生まれが対象)

対象者数:2,013人、引換者数:1,521人、配布率:76%

[ブックスタート支援者養成講座](参加者 17名)

日 程:11月8日

演 題:ブックスタートのボランティア養成講座

「ブックスタートの意義 ー愛を届ける仕掛けとしての絵本ー」

講 師:鳴門教育大学大学院教授 附属図書館児童図書室長 余郷裕次氏

青少年サービス

学校活動や課外活動が多忙になり、読書活動から離れがちな青少年が、読書活動の大切さを理解し、図書館を有効に活用することで知性を育み、人生をより深く生きるための力を身につけられる支援を行っています。

ヤングアダルト(略して“YA”)とは、13歳から19歳の大人でも子どもでもない若者を示す言葉です(いわゆる中高生のこと)。そのヤングアダルト世代にいかにも本を読んでもらうか、どのようにしたら本を読んでもらえるか、ということ考えたのがヤングアダルトサービスです。

以下がヤングアダルトに対しての取組です。

(1) YAコーナーの設置

6階一般室および、移動図書館いずみ号内にコーナーを設置

(2) YA向け広報誌「としかんヤングジャーナルホルト」の発行

(年3回:6月・10月・2月)

(3) 「YAブックガイド」を発行(令和3年3月3日)

(4) YA向けフリーボードの設置(随時更新)

(5) YAボランティアの募集、活動 (令和2年度活動実績 134人)

① YAボランティア活動打合せ

場所：5階 おはなしのへや

開催日	人数	開催日	人数	開催日	人数
7月26日	17人	10月24日	21人	2月13日	26人
8月23日	14人	11月29日	16人	2月14日	9人
9月26日	13人	12月19日	18人	合計	134人

(6) YA向け図書館利用講座の開催

開催日	タイトル	参加人数
8月2日	夏のYA講座図書館スタッフになろう!	3人
8月9日	夏のYA講座図書館スタッフになろう!	2人
合計		5人

(7) YAなんでも座談会

開催日	タイトル	参加人数
10月24日	YAなんでも座談会	21人
12月19日	YAなんでも座談会	18人
合計		39人

(2) 運営方針2：地域力の向上に寄与し、地域とともに成長する図書館

市民との協働・参画による図書館づくり

地域に根差した図書館を目指すとともに、図書館は地域の財産であるとする市民の意識を醸成するために、図書館活動への市民の参加の促進や、図書館の市民交流や文化振興を支援するための拠点施設としての活用など、市民生活に図書館が浸透する取組を推進します。

外部団体と連携協力した取組

(1) 徳島大学との連携

徳島大学附属図書館と徳島市立図書館は、図書館による地域貢献を果たすとともに、利用者の利便性や図書館サービスを向上させ、図書館の利用を促進し価値を高めることを目的として、それぞれの特性を活かした幅広い連携協力を推進するため、連携協力に関する協定を平成25年3月11日に締結しております。両図書館の連携協力について、次のとおり実施しています。

① 資料の相互貸借

徳島市立図書館において、徳島大学附属図書館の資料を取り寄せて、借りることができます(貸出ができない資料もあります)。また、徳島大学附属図書館において、徳島市立図書館の資料を取り寄せて、借りることができます(貸出ができない資料もあります)。

② レファレンス協力

利用者からの本や調べ物に関する相談に対して、両図書館で協力し、適切な回答ができるよう努めます。パスファインダー、ブックリストの作成や発行も行っています。

③ 展示、行事等の開催

徳島大学附属図書館の協力により、6階一般室に徳島大学コーナーを設置し、テーマに沿った企画展示を実施しています。

- ・「目の病気と健康」
- ・「学ぼう！おなかのがん」
- ・「光科学」

共催イベントは以下の通りです。

開催日	内容	参加人数
9月1日	徳島大学附属図書館・徳島市立図書館合同職員研修 場所:徳島市立図書館	36人
10月11日	図書館で健康いきいき講座 Vol.6 「一緒に学ぼう！おなかのがん ～消化器がんの基礎識と予防について～」 講師:徳島大学病院がん診療連携センター長 徳島大学病院消化器内科 宮本弘志氏	18人
合 計		54人

④ 移動図書館車の巡回(常三島及び蔵本キャンパス)

徳島市立図書館が運営する移動図書館車(巡回地で本が借りられるサービス)が、徳島大学常三島キャンパス・蔵本キャンパスに行き、サービスを提供しています。

今年度の巡回実績は、常三島キャンパスへ11回、蔵本キャンパスへ11回行いました。

⑤ 両図書館の利用促進

図書館間で、広報物等を交換し設置するなど、協力して情報発信しています。

(2) 徳島ヴォルティスとの連携

徳島市立図書館では、地域の施設・団体等と連携した事業を積極的に推進しています。

特に、サッカーチーム徳島ヴォルティスとは協力により、以下の事業を実施しています。

① 徳島ヴォルティスコーナーの設置

「徳島ヴォルティスコーナー」では、選手のサイン入りユニフォームや特大フラッグ、イヤーズブック等の展示、公式記録集やサッカーの関連本等の貸出できる資料の展示も実施しています。

また、5階こども室にも新規にコーナーを設置しました。

② 徳島ヴォルティスとの連携事業

開催日	内容
9月2日～ 9月30日	さいたま市立大宮図書館交流展示 内容:地元のサッカーチームを応援している全国の図書館との協働企画。今回は、さいたま市の大宮アルディージャと徳島ヴォルティスのチームの資料やグッズ、観光パンフレットを交換展示。

(3) その他団体等との連携

開催日	内容	参加人数
10月23日	徳島地域若者サポートステーション「職業人講話」にて 図書館サービスと図書館の仕事について講話	7人

ビジネス支援サービス

課題解決支援の具体的なテーマとして、立地的特性を反映し、駅前通勤者や大学生などを対象に、起業や仕事、就業等に役立つ様々なビジネス支援サービスに取り組んでいます。

(1) 商用オンラインデータベース7種の提供

データベース名	内容	特色
JapanKnowledgeLib (ジャパンナレッジ) 令和2年度利用件数:2件	百科事典・辞書・ニュース・学術サイト URL 集などを集積した知識データベース	70以上の辞事典、叢書、雑誌を横断検索できる国内最大級の辞書・事典サイト。 百科事典(『日本大百科全書』『世界大百科事典』など)、日本語(『日本国語大辞典』『デジタル大字泉』『字通』など)、歴史(『国史大辞典』『角川日本地名大辞典』など)、英語(『ランダムハウス英和大辞典』『理化学英和辞典』など)、用語・情報(『現代用語の基礎知識』『会社四季報』など)、人名・文化(『日本人名大事典』など)、記事・コラム(『週刊エコノミスト』など)、叢書・URL(『東洋文庫』『新編日本古典文学全集』など)。また、7月から『日本国勢図会』『岩波数学辞典』を追加。
聞蔵(きくぞう)II ビジュアル 令和2年度利用件数:20件	朝日新聞オンライン記事	過去の出来事を手軽に調べることができるオンライン記事データベース。 朝日新聞(1985～)、週刊朝日・AERA(全文記事)、朝日新聞縮刷版 昭和戦後紙面(1945～1989、平成～11年) 全国47都道府県の地域面。現代用語事典 知恵蔵(ちえぞう)。最新の現代用語を約8,000語収録し、毎年春に最新版を更新。
日経テレコン 令和2年度利用件数:29件	ビジネスデータベース	主新聞・雑誌、企業情報、業界レポート、人物情報、海外情報の検索サイト。750を超える情報源をワンストップで検索・収集可能。 日経4紙(『日本経済新聞』、『日経産業新聞』、『日経流通新聞』、『日経金融新聞』)の記事検索のほか、約145万社の企業情報、人事情報、日経が独自で体系づけた業界レポートなど。
JDreamIII 令和2年度利用件数:0件	科学技術や医学・薬学関係の国内外文献情報	科学技術や医学・薬学関係の国内外の文献情報を網羅的に収録。学協会誌(ジャーナル)、会議・論文集/予稿集、企業技報、公共資料などから検索可能。(館内での本文閲覧、文献複写は不可)。

MieNa(ミーナ) 令和2年度利用件 数:0件	市場情報評価 ナビ	オンライン「エリアマーケティング」サービス。 商圈分析レポートで、人口・世帯データや消費支出・購買 力データ、富裕層データ等のあらゆるデータを駆使し、指 定した地域の評価を周辺地域の特性による統計データで 把握。分析・評価したい地域の中心点(町丁名)を指定する だけで、各種データベースを駆使した分析レポートが利用 可能。起業時など活用の幅は広い。
官報情報検索 サービス 令和2年度利用件 数:8件	官報	1947(昭和 22)年の日本国憲法施行日から、当日発行分 までの官報本誌、号外、政府調達広告版、資料版、目録 の検索が可能。
ポプラディアネット 令和2年度利用件 数:0件	こどものための 百科事典	『総合百科事典ポプラディア』の項目が最新情報で検索可 能。専門家の監修、編集部責任編集により、子どもたち に安心して正しい情報を提供。本文は小学生が理解でき るように平易な文章で分かりやすく解説。

(2) 社会人席コーナーの設置

6階一般室に社会人席コーナー19席を設置しています。社会人の方に限り、調査研究や学習の
ためにご利用いただけます。

(令和2年度社会人席コーナー利用件数:4, 819 件)

(3) ビジネス支援コーナーの設置

起業・経営・就職などビジネス関連資料を集めたコーナーを6階一般室に設置しています。

(4) 徳島県信用保証協会との共催イベント

開催日	内容	参加人数
11月7日	経営者book de トーク 共催:徳島県信用保証協会 講師:合同会社ハビリテ 代表 太田恵理子氏	13人

(3) 運営方針3：市民の学ぶ意欲に応え市民が学習や調査研究等をするための支援

課題解決を支援するための取組

図書館が有する資料や情報等を活用することにより、利用者や地域、行政等が抱える様々な課題を解決するための支援を行います。

(1) 専用レファレンスカウンターの設置

図書館職員が、利用者の相談に応じて、調査・研究に必要な本の紹介、本を探す支援を行います。

(2) パスファインダーの発行

市民の調べものを支援し調べる力を高めることを目的とし、新規に以下を作成しました。

- ① 「「徳島の橋」についての本の探し方」(こども室)(4月)
- ② 「「阿波おどり」についての本の探し方」(こども室)(7月)
- ③ 「広報・宣伝の調べ方」(一般室)(8月)
- ④ 「ひょうたん島とその周辺の川(最新版に更新)」(一般室)(8月)
- ⑤ 「「ごみ問題」についての本の探し方」(こども室)(11月)
- ⑥ 「モラエスの調べ方(最新版に更新)」(一般室)(12月)
- ⑦ 「鳥居龍蔵の調べ方」(一般室)(1月)
- ⑧ 「消化器がんの調べ方」(一般室)(3月)

発行累計数は、一般室28件、こども室21件となった。

(3) 課題解決支援講座の開催

開催日	内容	参加人数
3月20日	<p>図書館まるごと！バックヤードツアー</p> <p>内容：普段は入ることの出来ない書庫や返却ポストの中など図書館の裏側を中心に見学していただいた。新刊本に判子を押す作業の体験も好評だった。参加者の方にはイベント用資料、徳島市立図書館概要、ブックカバー、しおり、オリジナル紙袋をプレゼント。</p> <p>新型コロナウイルス感染症拡大防止のため、2回に分けて実施。</p> <p>午前の部(10:30～12:00 こども6名、一般3名)</p> <p>午後の部(14:00～15:30 こども4名、一般6名)</p>	19人

(4) 国立国会図書館レファレンス共同データベースへの登録

国立国会図書館が全国の図書館等と協同で構築する調べ物のための検索サービスです。参加館の質問・回答サービスの事例、調べ方、コレクション情報など調査に役立つ情報を公開しています。

データベースに登録を行い、この事業に寄与していることについて表彰を受けています。

(令和2年度実績：登録数 102件)

デジタル資料の導入及び活用

電子書籍の普及とともに、市民の電子書籍に対する関心は非常に高く、公共図書館においても、デジタル資料の積極的な取組を推進しています。将来性・発展性のある活用方法の検討や多くの利用者が電子書籍に触れることができる機会を創出しています。

(1) 電子書籍・電子図書館イベントの開催

開催日	内容	参加人数
11月1日、8日	電子図書館PR活動 内容:来館者の方に電子図書館の案内を配布し、利用促進を実施。図書館まつり期間中に合わせ、電子図書館新規登録者または登録済みの方に対してマイクロファイバークロスをプレゼント。	—
3月27日	電子絵本deよみきかせ♪ 内容:「読書のアニメーション」に合わせ、電子図書館所蔵の絵本の読み聞かせやサービスの紹介。また、アクティブボードに資料を映し出し、音声付きの資料の紹介。	7人
合 計		7人

(2) 国立国会図書館デジタル化資料送信サービス

国立国会図書館がデジタル化した資料のうち、絶版等の理由で入手が困難な資料を館内のパソコンで利用できるサービスを開始しました。図書館間貸出しサービスの対象とならない資料も利用でき、資料の郵送に掛かる時間や返却期限等の制約がなく、いつでも利用できます。

「電子図書館とは」

インターネットを通じて、自宅や外出先にいながらパソコンやタブレット端末、スマートフォン等を使い、所蔵している電子書籍を閲覧することができるシステムです。「検索」「貸出」「予約」「返却」ができ、令和3年3月末現在、2,032タイトルの利用が可能です。世界の名作のほか、料理や健康関連の実用書、旅行ガイドブックや徳島市出身の作家「海野十三氏」の著作、絶版になっている「徳島市民双書」などを所蔵しています。また徳島市立図書館オリジナルコンテンツとして、市内在住の画家飯原一夫氏の作品を電子書籍化、公開しています（「徳島の風景今昔」「ぼんぼこー阿波の狸の物語」など）。

ご利用にあたっては、徳島市立図書館の利用者カードをお持ちの方に発行をしている電子図書館専用のIDとパスワードが必要ですが、一部地域資料やオリジナルコンテンツについてはどなたでもご覧いただくことができます。

貸出期間は15日間で同時に3冊まで借りることができ、返却日を過ぎると自動的に返却されます。

(令和2年度電子書籍閲覧回数：8,437)

(4) その他の図書館事業

(1) 子ども読書週間行事

子ども読書週間である4月23日から5月11日は、新型コロナウイルスの感染拡大防止のため、臨時休館となったため、5月25日から6月14日に変更して、テーマ「ドラえもん生誕50周年特集～どくしゅゆうかん！はるうらら えほんや学習マンガがもりだくさん～」とし、ドラえもんに関する資料を展示しました。また、スタンプラリーと図書館クイズに参加された方へは、プレゼントとしてオリジナルブックカバーとしおりを100名分配布しました。

(2) 図書館まつり

10月27日から11月9日までの読書週間中に、読書振興行事として「図書館まつり」を開催しました。今年は「おうちで楽しむ図書館まつり」として、電子図書館や無料音楽配信サービス「ナクソス・ミュージック・ライブラリー」に注目し、「ベートーヴェン生誕250周年」をテーマに、ベートーヴェンに関する資料を集めた特別展示、図書館ギャラリー展示、読書ラリーなど以下の行事を実施しました。

また、電子図書館に新規登録された方および既に登録されている方に、マイクロファイバークロスを配布しました。

① こども室テーマ：「ベートーヴェン生誕250周年」

I 特別展示の実施

ベートーヴェンにちなんだ本の展示を行いました。また、マスクケースと塗り絵を先着100名のお子さんに配布しました。

② 一般室テーマ：「おうちで楽しむ図書館まつり」

I 特別展示の実施

i 6階館内：資料展示は、電子図書館所蔵の人気ジャンルである料理本、小説および旅行に関する資料を展示、また「ナクソス・ミュージック・ライブラリー」の紹介として、クラシック CD と音楽小説に関する資料を集めて展示、「ベートーヴェン生誕250周年を記念した特集展示」としてベートーヴェンに関する資料の展示。

ii 5階図書館ギャラリー：「ベートーヴェン生誕250周年記念企画展 ―ベートーヴェンと「板東俘虜収容所」のドイツ人捕虜―」と題して、ベートーヴェン生誕250周年を記念して、鳴門市ドイツ館から「板東俘虜収容所関係資料」のパネルを借用して、展示。

II 徳島市電子図書館：「おうちで楽しむ」

自宅で楽しめる趣味や料理の電子書籍を集め、インターネット上の電子図書館にて特集。

また、館内に iPad を設置し、電子図書館の体験コーナーを設置。

③ 移動図書館 テーマ：「おうちで楽しむ図書館まつり」

I 電子図書館やベートーヴェンに関する資料を集めて特集コーナーに展示。

II 万代ふ頭アクアチッタ×徳島市立図書館いずみ号

万代ふ頭の川の駅開業イベントとして、移動図書館「いずみ号」による本の貸出・返却の他、リサイクル資料市、電子図書館・ナクソス・ミュージック・ライブラリーの広報イベントを開催。

(3) 6階テラスでのイベント

開催日	内容	参加人数
11月7日 (再掲)	経営者book de トーク 共催:徳島県信用保証協会 講師:合同会社ハビリテ 代表 太田恵理子氏	13人
合 計		13人

(4) 各種講座・イベントの開催

開催日	内容	参加人数
7月25日	図書館でゆるりゆるりと寄り道～本と人と語らいを～ Vol.34	4人
8月29日	図書館でゆるりゆるりと寄り道～本と人と語らいを～ Vol.35	1人
9月20日	第50回 住友美代子の朗読会	20人
9月26日	図書館でゆるりゆるりと寄り道～本と人と語らいを～ Vol.36	6人
10月25日	図書館でゆるりゆるりと寄り道～本と人と語らいを～ Vol.37	5人
11月15日	第14回 図書館資料片手に街角散歩～万年山もうひとつの蜂須賀家墓所を訪ねて～	10人
11月20日	図書館でゆるりゆるりと寄り道～本と人と語らいを～ Vol.38	3人
11月29日	第51回 住友美代子の朗読会	14人
12月20日	図書館でゆるりゆるりと寄り道～本と人と語らいを～ Vol.39	4人
1月2日～ 1月8日	新春福袋2021(一般室)	75人
1月2日～ 1月11日	本の福袋2021(こども室)	60人
1月6日	新春書き初め大会	5人
1月10日	第52回 住友美代子の朗読会	12人
1月17日	図書館でゆるりゆるりと寄り道～本と人と語らいを～Vol.40	6人
1月23日	バリアフリー映画上映会「博士の愛した数式」	40人
2月21日	図書館でゆるりゆるりと寄り道～本と人と語らいを～Vol.41	3人
3月14日	図書館でゆるりゆるりと寄り道～本と人と語らいを～Vol.42	6人
3月21日	第53回 住友美代子の朗読会	15人
合 計		289人

(5) 一般向け上映会の開催

開催日	タイトル	参加人数
7月31日	「神様の思し召し」	6人
8月28日	「バルカン超特急」	7人
9月27日	「女優、母、そして樹木希林」	7人
10月30日	「風雲児たち」	15人
11月27日	「ふたりの旅路」	13人

12月25日	「マダム・フローレンス！夢見るふたり」	6人
1月29日	「50回目のファーストキス」	14人
2月28日	「ファースト・マン」	15人
3月26日	「僕のワンダフルライフ」	14人
合 計		97人

(6) 令和2年度展示一覧

◆ 5階 こども室

テーマ	期間
写真絵本の世界	4月1日～4月21日
ドラえもん生誕50周年特集	5月25日～6月14日
令和3年度使用中学校用教科書の展示	6月12日～6月25日
漢字	6月15日～7月17日
夏休みの宿題に役立つ本	7月18日～8月31日
戦争特集	7月18日～8月31日
過去の課題図書	7月18日～8月31日
第24回調べ学習コンクールの展示	8月1日～10月5日
おてがみ	9月2日～9月30日
生物多様性	9月2日～9月30日
おつきみ	9月2日～9月30日
さいたま市立大宮図書館交流展示	9月2日～9月30日
秋の虫博士 いきものだいすき！ちびっこあつまれ～！！	9月21日
手作りおかし	10月1日～10月26日
ハロウィン	10月1日～10月31日
「ベートーヴェン生誕250周年」特集	10月27日～11月9日
オノマトペ	11月11日～11月30日
クリスマス	12月2日～12月25日
冬	12月2日～12月31日
クリスマス	12月2日～12月25日
お正月、十二支	12月26日～1月7日
ルール&マナー	1月2日～1月31日
節分	1月8日～2月3日
追悼展示～安野光雅～	1月18日～2月8日
ミリオンセラー絵本～世代を超えて愛される絵本～	2月1日～2月28日
ひなまつり	2月4日～3月3日
お花がいっぱい！	3月1日～3月31日

◆ 6階 一般室

テーマ	期間
新生活応援特集	4月1日～4月21日
退屈を吹き飛ばす！	4月1日～4月21日
癒しの本	5月25日～6月15日
アーサー・コナン・ドイル没90周年	5月25日～6月15日
イベント関連展示 「図書館でゆるりゆるりと寄り道」特集展示	5月25日～3月31日
梅しごと	6月3日～6月30日
インテリア&室内で楽しむ植物	6月3日～6月30日
佐伯チズ氏 追悼展示	6月12日～6月30日
阿波おどり特設展示	6月30日～8月31日
感染症	7月1日～7月31日
景色の風景	7月1日～7月31日
直木賞・芥川賞受賞作品	7月17日～8月10日
映画化作品特集	8月1日～8月31日
ひんやり特集	8月1日～8月31日
イベント関連展示 「図書館でゆるりゆるりと寄り道 vol.34」オススメ本展示	8月26日～9月26日
夏の疲れを取ろう 寛ぐ本	9月2日～9月30日
防災についての本	9月2日～9月30日
さいたま市立大宮図書館交流展示	9月2日～9月30日
おうちで楽しむ	10月7日～11月9日
ベートーヴェン生誕250周年	10月7日～11月9日
イベント関連展示 経営者book de トーク 関連本	11月7日～11月17日
水木しげる特集(ゲゲゲ忌)	11月11日～11月30日
科学道	11月11日～11月30日
ビジネス書大賞2020	11月11日～11月30日
掃除特集	12月2日～12月31日
ジョン・レノン没後40年	12月2日～12月31日
イベント関連展示 「図書館でゆるりゆるりと寄り道」特集展示	12月2日～1月26日
冷え・寒さ対策の本	1月2日～2月1日
若い人に贈る読書のすすめ	1月2日～1月22日
半藤一利氏 追悼展示	1月19日～2月1日
芥川賞・直木賞受賞作品	1月22日～2月8日
イベント関連展示 「図書館でゆるりゆるりと寄り道」特集展示	1月27日～2月28日
贈り物特集	2月3日～3月21日

ピエール＝オーギュスト・ルノアール生誕180年	2月3日～3月1日
新生活に向けて特集	3月3日～4月1日
ミュージック	3月3日～4月1日
イベント関連展示 「図書館でゆるりゆるりと寄り道」特集展示	3月21日～3月31日

◆ 徳大コーナー展示

テーマ	期間
目の病気と健康	4月8日～10月5日
学ぼう！おなかのがん	10月7日～1月4日
光科学	1月6日～4月5日

◆ ビジネス支援コーナー展示

テーマ	期間
広告・宣伝関連本特集	5月25日～8月3日
特集展示「過去のビジネス書大賞受賞&ノミネート作品特集」	8月5日～11月9日
就活応援特集	10月7日～1月4日
社史特集	1月6日～4月5日

◆ 地域資料コーナー展示

テーマ	期間
徳島ゆかりの漫画	5月25日～8月3日
あえて立ち読む大型本『日本古寺美術全集』その2	8月5日～11月9日
庚午事変150年	11月11日～2月1日
あえて立ち読む大型本「フィレンツェの美術」Vol. 1	2月19日～5月31日

◆ 移動図書館車 いずみ号での展示（※は本館での展示）

テーマ	期間
パン特集	4月8日～4月21日
オレンジ色の本※	4月8日～4月21日
恐竜特集	4月8日～4月21日
笑おう！！	5月25日～6月15日
むらさきの本※	6月3日～7月6日
運動不足解消	6月17日～7月6日
音楽特集	6月17日～7月6日
有名人・芸能人・キャラクター	7月1日～8月3日
青色の本※	7月1日～8月3日
せなけいこ デビュー50周年特集	7月15日～8月3日
まっくろな本※	8月5日～8月31日

カレー特集	8月5日～8月31日
まっしろな本※	9月2日～10月5日
まっくろな本	9月2日～10月5日
目の特集	10月7日～11月9日
しかけのある絵本特集	10月7日～11月9日
秋色の本※	10月7日～11月9日
ナクソス・ミュージック・ライブラリー&電子図書館 PR 展示	10月28日～11月9日
話題の本	11月1日～11月30日
赤色の本※	11月11日～11月30日
掃除・片付け特集	12月2日～1月4日
みどりいろの本※	12月2日～1月4日
クリスマス&お正月の本	12月7日～12月26日
おいしい本※	1月6日～2月1日
鍋奉行+煮込み料理	1月6日～2月1日
ねこ・ネコ・猫特集※	2月3日～3月1日
思わずクスッと笑える本	2月3日～3月1日
さくら色の本※	3月3日～4月5日
防災特集	3月3日～4月5日

◆ 5階 図書館ギャラリー

テーマ	期間
中国四国の国立公園展～アクティブ・レンジャーが伝える自然と活動～	6月3日～6月28日
すこやか写真展	7月15日～7月28日
「365日の絵手紙」展	8月7日～8月31日
自殺予防に関するパネル展示	9月2日～9月28日
図書館まつり「ベートーヴェン生誕250周年記念企画展ーベートーヴェンと「板東俘虜収容所」のドイツ人捕虜ー」展示	10月27日～11月30日
白うめ幼稚園 卒園記念絵画展	2月13日～2月26日

◆ 6階 通路ギャラリー、展示ケース

テーマ	期間
三人展(写真展)	4月5日～4月17日
ご存じですか？6月は「牛乳」と「食育」の推進月間です	6月9日～6月28日

◆ 6階 エレベーターホール 展示ケース

テーマ	期間
第15回貴重図書特別展示「阿波藩撰博物誌 阿淡産志」	4月1日～4月6日
第16回貴重図書特別展示「オリンピック讃歌-野上彰の世界-」	4月8日～7月6日
第17回貴重図書特別展示「阿波藩撰博物誌 阿淡産志」	7月8日～10月5日
第18回貴重図書特別展示「徳島市市勢要覧の変遷」	10月7日～1月4日
第19回貴重図書特別展示「阿波藩撰博物誌 阿淡産志」	1月6日～4月5日

(7) 図書館見学

見学日	団体名	人数	
4月	2日	ECT徳島教育センター	12人
	2日	れもん徳島	3人
	9日	ECT徳島教育センター	10人
4月計		3件	25人
5月計		0件	0人
6月	5日	セントケア城ノ内	2人
	12日	陽だまり保育園	19人
	22日	児童デイこころ	3人
	24日	陽だまり保育園	6人
6月計		4件	30人
7月	1日	四国大学附属保育所	10人
	17日	四国大学附属保育所	20人
	18日	児童デイこころ	5人
	21日	児童デイこころ	9人
7月計		4件	44人
8月	11日	児童デイこころ	12人
	18日	児童デイこころ	16人
	18日	合同会社しあわせ工房 しあわせサポート	2人
	31日	児童デイこころ	4人
8月計		4件	34人
9月	5日	児童デイこころ	9人
	17日	川内南小学校	26人
	25日	児童デイこころ	5人
	30日	児童デイこころ	4人
9月計		4件	44人

10月	1日	児童デイこころ	4人
	2日	セントケア城ノ内	2人
	9日	応神小学校	40人
	12日	児童デイこころ	4人
	13日	児童デイこころ	4人
	14日	内町小学校2年生	28人
	14日	四国大学附属保育所	21人
	16日	内町小学校2年生	29人
	16日	セントケア城ノ内	2人
	23日	セントケア城ノ内	2人
	29日	児童デイこころ	4人
	30日	千松小学校	2人
10月計		12件	142人
11月	4日	四国大学附属保育所	36人
	4日	合同会社しあわせ工房 しあわせサポート	2人
	5日	新町小学校 1年生・2年生	30人
	12日	四国大学附属保育所	23人
	12日	児童デイこころ	3人
	13日	陽だまり保育園	11人
	20日	ステラ	9人
	21日	ナーサリー 富田幼稚園	9人
	24日	合同会社しあわせ工房 しあわせサポート	2人
	25日	児童デイこころ	4人
27日	四国大学附属保育所	21人	
11月計		11件	150人
12月	4日	セントケア城ノ内	2人
	9日	四国大学附属保育所	23人
	9日	合同会社しあわせ工房 しあわせサポート	2人
	14日	放課後等デイサービスキラニコ	8人
	17日	児童デイこころ	5人
	25日	四国大学附属保育所	22人
	25日	ゆいまーる	7人
12月計		7件	69人
1月	4日	ナーサリー 富田幼稚園	21人
	8日	四国大学附属保育所	21人
	8日	合同会社しあわせ工房 しあわせサポート	2人
	9日	放課後等デイサービスキラニコ	14人
	11日	アクティブキッズすみよし	7人
	15日	ステラ	19人

	15日	セントケア城ノ内	2人
	19日	四国大学附属保育所	20人
	26日	徳島県視覚支援学校 1・2年生	2人
	29日	セントケア城ノ内	2人
1月計		10件	110人
2月	5日	セントケア城ノ内	2人
	6日	アクティブキッズすみよし	7人
	8日	児童デイこころ	6人
	19日	セントケア城ノ内	2人
	24日	児童デイこころ	4人
	25日	四国大学附属保育所	37人
2月計		6件	58人
3月	5日	南井上小学校 1～6年生	24人
	5日	ステラ	20人
	10日	児童デイこころ	3人
	12日	セントケア城ノ内	2人
	16日	児童デイこころ	3人
	19日	セントケア城ノ内	1人
	25日	学童キッズネクスト	19人
	26日	四国大学附属保育所	10人
	27日	アクティブキッズすみよし	4人
3月計		9件	86人
年間合計		74件	792人

(8) 利便性向上のための取組

① 自動貸出機の導入

利用者自身が図書館資料に貼付されたICタグを自動貸出機により、簡単に貸出処理を行えます。利便性の向上とともに、プライバシーの保護にもつながるサービスです。

② 返却ポストの運営

アミコビル1階、JR徳島駅舎内、徳島市中央公民館前の3か所に返却ポストを設置しています。アミコビル1階・徳島市中央公民館前の返却ポストは24時間利用可能、JR徳島駅舎内のポストは列車運行時間内のみ利用可能です(お盆期間中は除く)。

③ 在宅送本サービスの拡大

身体が不自由等の理由で図書館来館が困難な方への、図書館資料のお届けサービスです。
(令和2年度実績:送本回数 42回、送本冊数 471冊)

④ 配本サービスの拡大(配本箇所:73箇所)

幼稚園、小学校、地域の公民館等、団体に対しての本の供給サービスです。

⑤ 移動図書館巡回地の拡大(巡回箇所:81箇所)

移動図書館いずみ号の巡回場所を順次拡大しています。地域の利用者の利便性を高めるため、地元の方々のご理解、ご協力を得て実現しております。

⑥ 図書除菌機の設置

5階こども室、6階一般室にそれぞれ2台ずつ図書除菌機を設置しています。

機械の中に本を入れてボタンを押し、30秒~1分間待つだけの簡単な操作で、本についての細菌やほこりを除去することができます。

⑦ 音楽配信サービス(ナクソス・ミュージック・ライブラリー)

インターネットを利用して、パソコン等から無料で音楽が聴けるサービスです。現在、クラシック、ジャズおよび民族音楽など、CD約144,400枚が配信されています。利用するには、利用者カード登録者に発行しているナクソス・ミュージック・ライブラリー専用のIDとパスワードが必要になり、パスワードは、初回ログイン時より30日間利用できます。期限超過の場合には再度申請することができます。
(令和2年度ログイン件数:3,930件)

⑧ 対面朗読サービス

視覚障がいをお持ちの方に対して、対面朗読サービスを実施しています。対面朗読ボランティアが読み聞かせをするサービスです。(令和2年度実績:0回)

⑨ 新着図書お知らせサービス

利用者が、興味のあるキーワードをあらかじめ登録しておく、そのキーワードに合った図書が新しく入った場合、定期的にメールで通知するサービスです。例えば、「好きな作家の本が読みたい」と

思ったときに、そのキーワードを登録しておき、図書館にその作家の新着図書が入るとメールでお知らせが届きます。

⑩ 読書記録帳の利用促進

読書記録帳は、貸出資料の「貸出日」「タイトル」著者名」を専用の機械で記録できる通帳です。利用者カードをお持ちの方は、どなたでも発行できます。(令和2年度実績:新規発行冊数 662冊)

⑪ 自習スペースの設置

令和3年1月より、6階の会議室を使用していない場合には、学生の自習スペースとして利用しています。(令和2年度実績:利用人数 236人)

(9) 広報活動

① 図書館だよりの発行

広報名	発行場所、発行者	発行頻度
徳島市立図書館だより	一般室	毎月
こどもとしょかんだより	こども室	毎月
いずみ号だより	移動図書館	年4回
としょかんヤングジャーナルホルト	YA担当スタッフ YAボランティア	年3回
徳島市電子図書館からのお知らせ	電子図書館担当スタッフ	毎月

② 図書館ホームページの掲載

図書館ホームページでは、蔵書検索や本の予約、リクエストなどが行えます。また、利用状況の確認等ができるサービスも利用できるほか、図書館で行う様々なイベントやお知らせなどを随時更新し、積極的な情報発信に努めています。

また、ホームページから「徳島市電子図書館」、音楽配信サービスの「ナクソス・ミュージック・ライブラリー」などを利用することもできます。

(令和2年度アクセス件数:335, 254件)

図書館ホームページURL : <http://www.city.tokushima.tokushima.jp/toshokan/>

③ 図書館公式ツイッターの掲載

利用者の方へいち早く情報を提供し、利便性の向上に努めています。

(令和3年3月末現在のフォロワー数:401人)

図書館公式ツイッターURL : https://twitter.com/Tokushima_Lib

④ 新聞・雑誌取材

掲載紙・掲載誌	内容・掲載日・掲載号	取材日
徳島新聞(朝刊・夕刊・WEB版)	4月7日 館内に開設した「読書支援コーナー」について	4月2日
	4月22日 新型コロナウイルス感染による緊急事態宣言発令に伴う休館について	4月21日
	5月16日 臨時休館からの開館について	—
	6月6日 5階図書館ギャラリー「中四国の国立公園展 ～アクティブ・レンジャーが伝える自然と活動～」	6月3日
	6月7日 読書支援コーナーについて、図書館の運営方針、館長の経歴について	5月29日
	8月15日 5階図書館ギャラリー「365日の絵手紙」	—
	8月28日 新型コロナウイルス感染症の影響による電子図書館の利用の推移について	8月11日
	10月22日 startt VOL.14 YAボランティア募集について	9月16日
	10月29日 美馬市立図書館にて実施した「読書のアニメーション研修」について(講師として副館長廣澤)	10月15日
	1月28日 startt VOL.20 特集記事「さあ、図書館へ行こう！」	1月12日
	1月17日 自習スペースの運用開始について	1月13日
※他、イベント情報は定期的に掲載		
読売新聞	6月23日 「読書支援コーナー」について	6月7日
毎日新聞	10月30日 美馬市立図書館にて実施した「読書のアニメーション研修」について(講師として副館長廣澤)	10月15日
	1月14日 自習スペースの運用開始について	—
朝日新聞	1月17日 自習スペースの運用開始について	1月14日
雑誌「めぐる、」	12月25日 「図書館」という空間を「旅」にリンクさせた企画記事。当館の紹介と、副館長廣澤の仕事観や活動内容等について	11月27日

⑤ テレビ・ラジオ取材

・テレビトクシマ

放送件数 6件

番組名	放映日	内容	取材日
朝ごはん食べた	6月24日	5階図書館ギャラリー「中国四国国立公園展」について	6月19日
徳島市NOW	8月10日～ 8月16日	イベント「三谷広さんによる手作り紙芝居の読み聞かせ」の様子について	7月30日

朝ごはん食べた	8月24日	「第17回貴重図書特別展示 阿波藩撰博物誌 阿淡産史」展示について	8月20日
らぶ!らぶ!徳島	11月4日	おはなし会の様子、図書館の利用状況について	10月30日
らぶ!らぶ!徳島	1月6日	新春恒例イベント「書き初め大会」の様子について	1月6日
徳島市NOW	2月8日～ 2月14日	毎年恒例イベント「けん玉マスターになろう!」の様子について	1月24日

・ラジオ 四国放送

放送件数 2件

番組名	放映日	内容	取材日
ラジオ大福	6月19日	新型コロナウイルス感染症の影響や対応、電子図書館について	6月19日
ラジオ大福	11月6日	読書をテーマに、図書館の来館者の状況、図書館まつり、読書の魅力について	11月6日

⑥ その他（インターネットなど）

掲載先	掲載日	内容	取材日
徳島市広報誌 広報とくしま	掲載無し	図書館ギャラリー展示「第16回貴重図書特別展示 オリンピック讃歌 野上彰の世界」について	4月13日
徳島市広報誌 広報とくしま	9月15日	夏のYA講座 図書館スタッフになろう!について	8月9日
テレビトクシマチャンネルガイド	10月1日号	移動図書館「いずみ号」について、新型コロナウイルス感染症対策について、そごう閉店後の運営状況、電子図書館の利用について	8月17日

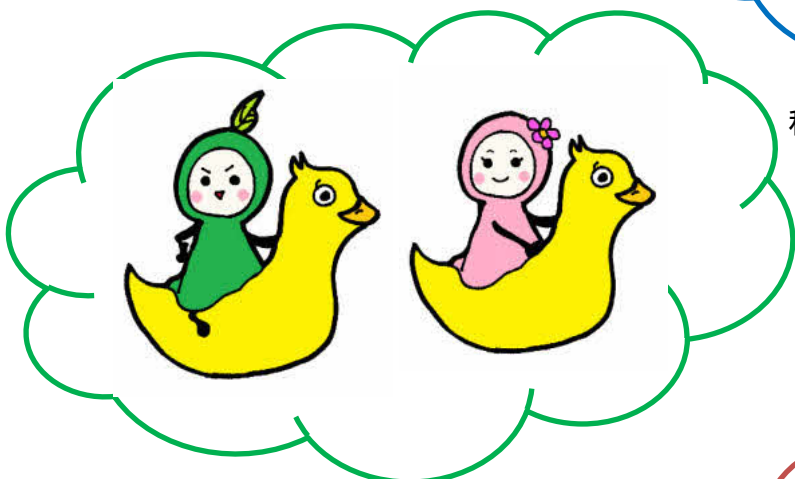
(5) 図書館のキャラクターたち



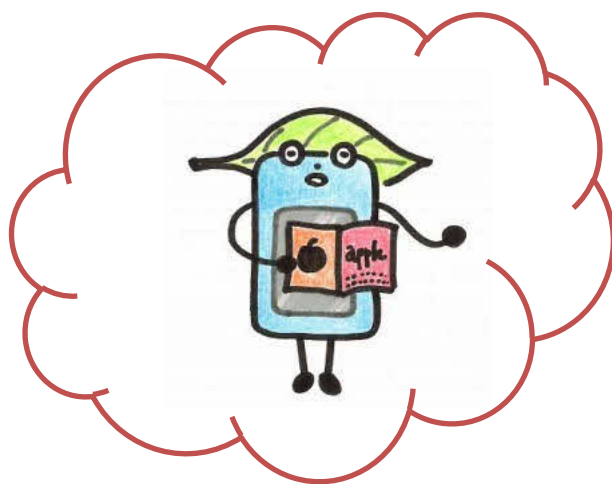
徳島市立図書館 キャラクター
「ひよタン」



移動図書館 いずみ号 キャラクター
「いずみちゃん」



ヤングアダルトサービス キャラクター
「ホルトとスクモ」



電子図書館 キャラクター
「プレスちゃん」

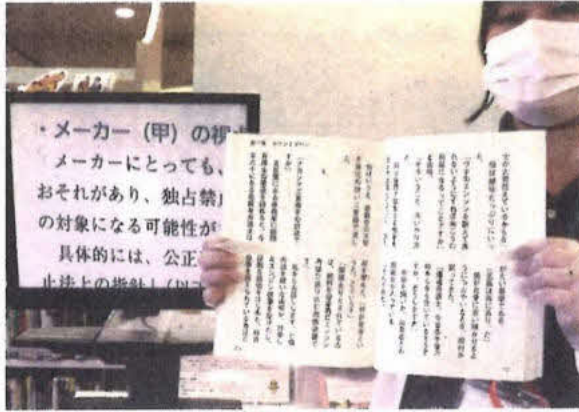


子育て支援 キャラクター
「らくちゃん いくちゃん」

(6) 主な新聞・雑誌掲載記事

大活字本や朗読CD

徳島市立図書館 視覚障害者を支援



拡大読書器と大活字本がそろった「はこらいふ図書館」(徳島市で)

はこらいふ図書館(徳島市立図書館)では、視覚障害者ら向けに読書を楽しんでもらうサービスが充実している。大きな文字で読みやすい大活字本や、朗読CDなどをそろえた「読書支

援コーナー」を今年設置したほか、電子図書館でも読み上げ機能がついた図書が利用できる。だれでも読書を楽しめる環境をつくることを目的とした読書バリアフリー法が

令和2年6月23日(火)付 読売新聞
「読書支援コーナー」について

2019年6月に施行されたことを受け、はこらいふ図書館では今年2月にコーナーを新設。大活字本は約1000冊、朗読CDは約400枚、日本語字幕や動作を説明するナレーションがついたバリアフリー対応付きDVD約80種類を用意。コーナーには、小さい文字を拡大して読むことが

できる器具もある。電子図書館サービスは、パソコンやスマホなどデジタル機器で24時間利用可能で、閲覧できる約1800タイトル中、約1000タイトルは読み上げ機能付きだ。利用者カードをつくり、窓口か電話でパスワードを設定すれば、1回3タイトル(15日間)利用でき

る。同館の國金博和館長(61)は「高齢者や障害者の方など幅広い方に活用していたければ」と話していた。開館は午前9時から午後9時(第1火曜は原則休館)。問い合わせは同図書館(088・654・4421)。



視覚障害のある人らが読書しやすい設備を整えた「読書支援コーナー」(徳島市立図書館)

大きな活字で 読書しやすく

支援コーナー設置

徳島市立図書館

徳島市立図書館は、視覚障害のある人らが読書しやすい環境を目指し、大活字本や拡大読書器などをまとめた「読書支援コーナー」を設けた。一般的な本よりも文字が大きくて行間の広い「大活字本」約1000冊、朗読CD約150枚のほか、音声ガイドや日本語字幕が付いたDVDなどを用意した。ディスプレイで本の文字を大きく表示する「拡大読書器」も置いた。昨年6月の読書バリアフリー法の成立を受け、これまでのAVコーナーを一新した。今後も蔵書を増やしていく方針で、國金博和館長(61)は「誰もが気軽に読書を楽しめる空間を整えたい」と話した。

新型コロナウイルスの感染防止策として、CDやDVDを館内で視聴するオーディオ機器(4台)の利用は当面中止している。(矢田諭史)

平成2年4月7日(火)付 徳島新聞
「読書支援コーナー」について

新型コロナ

県外移動 リスク露呈

徳島市の男性神奈川滞在

新型コロナウイルスの感染が確認された徳島市の30代男性は、3月中旬から3週間、仕事で神奈川県に滞在していた。移動には自家用車を使うなど、予防に注意を払っていたとみられる。しかし感染は防げず、県境をまたいで移動するリスクが露呈した。専門家は「都市部では感染経路の追えないケースが多い」と警鐘を鳴らす。

神奈川県は、政府が最初、む7都府県に緊急事態宣言に緊急事態宣言を発令した。4月3日、徳島県は、感染拡大防止策となった感染拡大地域に「感染リスクの高いエリアとの往来がいかに危険を招くのか、今回の事例がまさか」と証明している。徳島県の飯泉嘉門知事は17日の記者会見でこう強調し「親戚や友人も、何とか本県に招かないようお願いしたい」と訴えた。感染増に危機感を募らせる県は、県外客の多い施設への休業要請を視野に入れる。県外ナンバー車の台数を調べるという対応に踏み込んだ。



臨時休館を告知する職員—徳島市立図書館

施設休館「仕方ない」

利用者、冷静に受け止め

感などの症状が出たもの形で仕事を続け、20日に、他者との接触を避ける「帰国者・接触相談センター」に連絡した。徳島大学病院感染制御部副部長の東桃代医師は「経路の分からない感染者が多い都市部は、どこで感染するか分からない」と指摘。「県外に出ないのももちろん、県外客が来そうな場所も極力避け、体調に異常がある場合早めに保健所などに相談してほしい」と話している。(乾栄里子)

県内で新たな新型コロナウイルス感染者が確認された。徳島市が公共の文化・スポーツ施設の休館や休止を決めた日、施設の利用者からは「非常事態を考えると仕方ない」と冷静に受け止めた。感染が拡大しつつある現状には「いつになったら普通の生活に戻れるのか」と不安の声も聞かれた。

図書館や博物館、近代美術館など県立の施設が集まっている県文化の森総合公園(徳島市)には、この日も高齢者や親子連れの姿があった。図書館を通り、4回利用している伊藤隆行さん(83)は「徳島市国府町矢野」は、

「感染拡大を願うだけです」と言葉少なだった。徳島駅前の中立図書館も感染防止策を施しながら開館してきた。職員は突然の休館への対応に追われ、ホームページなどで広報。国金博和館長(61)は「もしくらすター(感染者集団)がある場合早めに保健所などに相談してほしい」と話している。(報道本部取材班)

運動に励む中高生らが多く利用する鳴門・大塚スポーツパーク(鳴門市)やJAバンク蔵本公園(徳島市)も利用休止に。蔵本公園のテニスコートを毎月利用するという城ノ内中の年物の安原大翔さん(13)は「練習できる機会が減ると残念がった。」

令和2年4月22日(水)付 徳島新聞
「新型コロナウイルスの感染拡大防止対策による臨時休館」について

徳島市立図書館 25日から開館

新型コロナウイルスの感染拡大に伴う緊急事態宣言の対象地域から徳島県が解除されたのを受け、徳島市は15日、対策本部会議を開き、臨時休館しているコミュニティセンター、はこらいる図書館(市立図書館)など主要な市有施設を25日から開館すると決めた。図書館は休館した4月22日までの予約分について、貸し出し準備ができた書籍は申請者に連絡し、24日までは図書館入り口で手渡す。阿波おどり会館や眉山ロープウェイなどの観光施設は、県が県境をまたぐ移動の自粛を要請している間は休館や運休を継続する予定。(新居和人)

令和2年5月16日(土)付 徳島新聞
「新型コロナウイルスの感染拡大防止対策による臨時休館から開館」について



展示している。鳴門海峡局

展示している。鳴門海峡局

中四国にある大山隠岐、瀬戸内海、足摺宇和海の3国立公園の魅力を紹介する「中国四国の国立公園展」アクティブ・レンジャーが伝える自然と活動(環境省主催)が3日、徳島市立図書館5階ギャラリーで始まった。28日まで。入場無料。各公園の保全や野生動物物の保護などに携わるアクティブ・レンジャー(自然保護官補佐)10人が撮影した、自然や活動の様子などの写真31点と、見どころなどを紹介するパネル20点を展示している。鳴門海峡局

中四国にある大山隠岐、瀬戸内海、足摺宇和海の3国立公園の魅力を紹介する「中国四国の国立公園展」アクティブ・レンジャーが伝える自然と活動(環境省主催)が3日、徳島市立図書館5階ギャラリーで始まった。28日まで。入場無料。各公園の保全や野生動物物の保護などに携わるアクティブ・レンジャー(自然保護官補佐)10人が撮影した、自然や活動の様子などの写真31点と、見どころなどを紹介するパネル20点を展示している。鳴門海峡局

令和2年6月6日(土)付 徳島新聞
「中四国の国立公園の展示」について



★「365日の絵手紙」展 31日まで9～18時(最終日は16時まで)、徳島市のはこらいふ図書館(市立図書館)ギャラリー。18日までは齋孝子さん、19日からは谷眞理さんの作品を展示している。谷さん ☎088(625)5708。

令和2年8月15日(土)付 徳島新聞
「絵手紙展示」について

タブレットやスマホで閲覧

電子書籍の利用者増

用できたことや、人と会わずに閲覧したり借りたりできる安心感が人気を呼んでいるとみられる。

県内公立図書館

タブレット端末やスマートフォンなどで閲覧できる電子書籍を貸し出すサービス「電子図書館」の利用が、県内の公立図書館で伸びている。新型コロナウイルスの感染拡大に伴う4、5月の臨時休館中にも利

県立図書館では、紀伊國屋書店（東京）のサービスを通じ、学術書や専門書を中心に、現在1174冊の電子書籍を閲覧できる。国内で新型コロナウイルス感染が拡大した2月以降、7月までの閲覧件数は3868件で、前年同期と比べ約5・28倍に伸びた。7月には感染第2波に備え、家庭学習に役立ててもらおうと、利用に必要なIDとパスワードを県立学校47校の児童生徒ら約2万人に発行した。同月の閲覧件数は1130件と、単月で初めて大台に乗った。

2012年4月に県内で初めて電子図書館を始めたのはこらいふ図書館（徳島市立図書館）は、今年2〜7月の貸出件数が前年同期の約1・73倍となる12855件に上っ

コロナ禍「密」回避で人気

県立図書館が運営する電子図書館の画面。新型コロナウイルスの感染拡大で利用が伸びている



た。このうち4、5月が計680件と半数以上を占めた。指定管理者でもある図書館流通センター（東京）のシステムを導入し、1832冊を提供。利用の多い人気本ランキングや、旅行や料理などジャンル別のお薦め本をホームページで紹介し、利用者の関心を引いている。県立図書館と同じく18年4月からサービスを始めた阿南市立図書館は、今年2〜7月の貸出件数が785件と、前年同期比で約1・58倍となっ

電子図書館 地方自治体や大学などが図書館の蔵書の貸し出しを補完するサービスとして、電子書籍データを持つ民間企業の協力を得て運営している。利用者はインターネットでデータを受信し、貸与期間が過ぎれば自動的に読めなくなる。徳島市立図書館は15日間、阿南市立図書館は14日間、それぞれ3冊まで借りられるが、県立図書館は一時的な閲覧のみ可能で、操作しない状態が15分以上続くと返却される。いずれも、他の利用者が借りたり閲覧したりしている電子書籍は閲覧できない。

た。こちらも4、5月が計374件と半数近くを占めた。メディアドゥ（東京）のサービスを使い、県内3館で最多の6372冊を提供している。漫画や小説など親しみやすいものも多く、「日本の漫画を英語で読む」などのコーナーを設けて利用増を図っている。県立図書館の野々瀬田佳館長は「少しずつ内容を充実させているので、積極的に利用してほしい」と話している。（青木忍）

令和2年8月28日（金）付徳島新聞
「電子図書館」について

読書の楽しさ 伝えたい!

「アニメーション」手法を学ぶ

子どもたちに読書の楽しさを伝える手法「アニメーション」を学ぶ講習会が美馬市協町の市地域交流センター・ミライズであり、市立図書館の職員や読み聞かせボランティアの35人が参加した。

美馬

徳島市立図書館の廣澤貴理子副館長が15日に指導。アニメーションについて「読み聞かせに参加した全員が作品や物語の世界を楽しめるよう、本の世界に入っていくきっかけをつくること。手法は一つではない」

などと説明した。

参加者は7班に分かれて実践。絵本の中の言葉を切り抜いたカードが配られ、物語のどの部分に入るかを当てたり、前に立った人のうち「桃太郎」「金太郎」などの昔話を誰が持っているかを「動物は出てきますか」などと質問して推理したりした。

小学校などで読み聞かせのボランティアをする森清彦さん(80)＝美馬町＝は「初めての体験だったが、とても面白い。実際の読み聞かせに取り入れたい、仲間に広げたい」と話した。



読書を楽しむ手法について学ぶ参加者
—美馬市協町の市地域交流センター・ミライズで

令和2年10月30日(金)付 毎日新聞
「アニメーション(美馬市において廣澤副館長が講師)」について

読書の楽しさ 伝達法学ぶ

美馬で読み聞かせ奉仕者ら

子どもたちに読書の楽しさを伝える手法「アニメーション」を学ぶ講習会が美馬市協町の市地域交流センター・ミライズであり、市立



読書を楽しむ手法について学ぶ参加者—美馬市協町の市地域交流センター・ミライズ

図書館の職員や読み聞かせボランティアの35人が参加した。徳島市立図書館の廣澤貴理子副館長が15日に指導。アニメーションについて「読み聞かせに参加した全員が作品や物語の世界を楽しめるよう、本の世界に入っていくきっかけをつくること。手法は一つではない」などと説明した。参加者は7班に分かれて実践。絵本の中の言葉を切り抜いたカードが配られ、

物語のどの部分に入るかを当てたり、前に立った人のうち「桃太郎」「金太郎」などの昔話を誰が持っているかを「動物は出てきますか」などと質問して推理したりした。小学校などで読み聞かせのボランティアをする森清彦さん(80)＝美馬町＝は「初めての体験だったが、とても面白い。実際の読み聞かせに取り入れたい、仲間に広げたい」と話した。(石崎義典)

令和2年10月29日(木)付 徳島新聞
「アニメーション(美馬市において廣澤副館長が講師)」について

学生向けに自習室設置

徳島市立図書館 最大12席18日から

徳島市教委は18日から、はこらいふ図書館(市立図書館・元町1)の会議室を、中学生以上へ自習スペースとして開放する。最大12席で、利用は午前10時～午後8時の1日1回、2時間まで。担当者は「図書館が保有する資料や

情報を閲覧し、調べながら学習する『探究学習』に役立てて」と呼びかけている。

同図書館は研究や自習など目的のブース(19席)を設けているが、利用は社会人に限られ、学習塾などが集まるJR徳島駅前での

学生向け自習室の要望が多く寄せられていた。

学生証や生徒手帳などの提示が必要。事前予約や座席指定は受け付けない。月に数日は会議室として利用するため、開放日などは図書館ホームページに随時掲載する。問い合わせは図書館(088・654・4421)。

【松山文音】

令和3年1月14日(木)付 毎日新聞
「自習スペース」について

学生向け 自習スペース

あすから アミコビル内図書館

JR徳島駅前のアミコビルに入っている「はこらいふ図書館」(徳島市立図書館)が18日から学生のための自習スペースを開設する。利用者らの要望を受けて設けることにした。

自習スペースは同館6階の会議室で最大12席。中高大学生(専門学校生、予備校生なども含む)が対象で、利用できるのは1日1回、午前10時～午後8時のうち2時間まで。

月に数日の会議での使用日を除き、開放する。事前の予約は不可で、カウンターで申込書と学生証を提示する。新型コロナウイルス対策でついでに設け、室内換気も徹底するという。(伊藤稔)

令和3年1月17日(日)付 朝日新聞
「自習スペース」について



会議室に設けた自習スペース
徳島市のはこらいふ図書館

自習スペース 中高生らに提供

徳島市立図書館 あすから

徳島市のはこらいふ図書館(市立図書館)は18日から、中高生らの自習スペースを館内に設ける。

会議室に長机6台(1台2席)を並べ、最大12人が自習できるようにする。新型コロナウイルスの感染対策として消毒用アルコールや間仕切りを置き、室内換気を徹底する。利用時間は午前10時～午後8時、1日1回2時間まで。

自習の場を設けてほしいとの要望が寄せられており、利用頻度の少ない会議室を開放することにした。同館は「利用者自身も感染対策に気を付け、受験を頑張ってもらいたい」としている。

対象は中高生、大学生、予備校生ら。6階カウンターで受け付けており、学生証や生徒手帳を見せる。事前予約や座席指定は不可。イベントや会議の際は利用できない場合がある。(矢田論史)

令和3年1月17日(日)付 徳島新聞
「自習スペース」について

駅前ビルの中にある 木と緑に包まれた本の森へ



53万冊の蔵書数を誇る。天井にも注目。

はこらいふ図書館(徳島市立図書館)

「森」をイメージした図書館フロアは、壁や棚や椅子の間など、そこかしこに植物がいっぱい。どこを見渡してもグリーンが視界に入る癒しの場だ。昭和27年に開館して以来、移転を繰り返してきたが、現在のアミコビルに移ったのは9年前のこと。「人と文化が出会う駅前図書館」をコンセプトに、緑豊かな空間から多彩な仕掛けを行っている。ビルの6階の眺望を活かし、窓を広く取っ

た雑誌コーナーはソファでゆったりと過ごせる。そこからはテラスに繋がっており、風に当たりながら憩える。書棚で本を探す時は天井を見上げてほしい。LEDの照明を囲った杉材が立体的にいくつも吊り下がり、アートのような設計になっている。年間800回以上開かれる催しもアイデアと個性が詰まった取り組み。ふだんは入れない書庫を巡

る「図書館まるごと! バックヤードツアー」や、徳島大学病院の医師が講師となる「図書館で健康いきいき講座」、テラスを会場にコーヒーをふるまいながら行う「経営者book deトーク」などバラエティに富む。また、5階の「こどもしつ」では小さな子ども向けにおはなし会を実施し、本と親しむ機会を提供している。



「人と文化、人と本が出会うきっかけを作りたい」と意気込む館長の國全博和さんと副館長の廣澤貴理子さん。



開放的な6階のテラス。



雑誌約350種類が揃う。



藍染めした杉の木の板が床に張られた社会人席コーナー。申込みが必要。



カウンター前のスペース。壁に並ぶグリーンが爽やか。

企画展

第19回貴重図書特別展示「阿波産志(あたんさんし)」
1月6日(水)～4月5日(月)
藩政時代から明治時代にかけて徳島や淡路島で見られた動植物を解説した大博物館「阿波産志」。展示する写本では、トキやオオカミなど絶滅種の図や解説文を紹介している。
場所/6階ギャラリー-展示ケース内

イベント

イブニング上映会「ファーストマン」
2月28日(日)
図書館で映画を観よう。
時間/16:00～18:20
場所/5階おはなしのへや
料金/無料
定員/15名
申込/事前申込が必要

両面テープと接着剤でマスクを作ろう!
2月28日(日)
両面テープと接着剤を使ったマスク作り。
時間/10:30～12:00
場所/5階おはなしのへや
料金/無料
対象/子育て中の保護者の方
定員/5名
申込/事前申込が必要
持ち物/表面の布(薄手の布 23cm×17cm)、裏面の布(ガーゼ生地 20cm×14.5cm)各1枚



5階こどもしつのみこみコーナー。

徳島市元町1-24(アミコビル5階-6階)
088-654-4421
9:00～21:00
第1火曜休(蔵書点検のため2/9～2/18は休)

駐車場 なし キッズスペース あり
多機能トイレ あり 開館 1952年
Wi-Fi あり



本の貸出は徳島市、石井町、北島町内に在住の方、もしくは徳島市に通勤、通学している人に限る。図書館の利用は誰でもできる。

令和3年1月28日(木)付 徳島新聞 startt
「さあ、図書館へ行こう!」について



本棚を広い視野で見ることので「旅んで」と本からのメッセージが伝わることもあるそう。この仕組みは出会いが図書館で起こることの豊かさを。



旅の世界への入り口はいつでもここに

「図書館は、本の無料貸し出し場所、という無償な場所ではないのです」と話す、司書の廣澤貴理子さん。図書館を愛する彼女の目には、どのような場所として映っているのだろうか。

文：小笠原 夏一 監修：廣澤貴理子

徳島市立図書館の副館長・廣澤貴理子さんは20代のこと、東京で編集の仕事に携わっていた。調べものをしたり、文献を探したりするため図書館によく通っていた。いつものように図書館を訪れた時、ふと仕事には関係のない趣味の本が並ぶ本棚に立ち寄った。この瞬間、仕事のことではいっばいだった頭が二気に切り替わり、「別世界に引き込まれた」ような感覚に陥った。そして、「図書館で過ごす時間そのものを楽しむようになった」と話す。興味のある書架をぶらぶらと歩いたり、題名に惹かれた本をめくったりしている時は自分だけの世界に入り込むことができた。ふと周りをしてみると、同じように過ごす人たちがいる。「同じ場所について同じ時間軸の中にあるけれど、人によって世界や流れる時間がそれぞれ違ってました。時空を超えて、思い思いの旅を楽しんでいるような感じがして、本と人の間でドラマが生まれているのかもしれない」と、図書館はなんて素敵な空間だろうと思ったんです。そうして図書館という場所に魅了された廣澤さんは、子育てをしながら図書館に関わる仕事に就いた。



図書館への情熱が人一倍の廣澤さん（写真/右下）。「本と人がもっと気軽に出会える場として遊ばせていきたいです」と理想の図書館像を描いてくれた。

図書館には、一般利用できる本棚と書庫がある。一般書架には新刊から古い文学集、専門書まで幅広いジャンルの本が並ぶ。一方、書庫には一般に流通しない郷土資料や古文書がある。「健康に関する本が読みたい」など利用者のさまざまな声が司書の元に届く。司書は、膨大な蔵書の中からその人が必要とする本を探して渡す懸け橋のような役割を担う。廣澤さんの目に映るのは単なる「もの」としての本ではなく、作者の姿、「本と出会うことは、人と出会うこと」と一緒に話す。本を借りて返す。図書館で当たり前のように行われるこの行為は、まるで「出会い」と別れ。のよた。しかし「永遠の別れではない」と彼女は言う。「一度は手を離れても、本をまた借りることはできる。『読書は、世界を開く窓』という言葉があります。図書館そのものが旅への入り口。このドラマチックな場所で行くつもの出会いがこの瞬間も生まれています。図書館はあなたをさまざまな世界へどうぞ……と手招きしていつでも待っています」と廣澤さんはにこやかにそう言った。

令和3年1-2月号 雑誌「めぐる、」
特集 旅を感じる時間「旅の世界への入り口はいつでもここに」

5 統 計

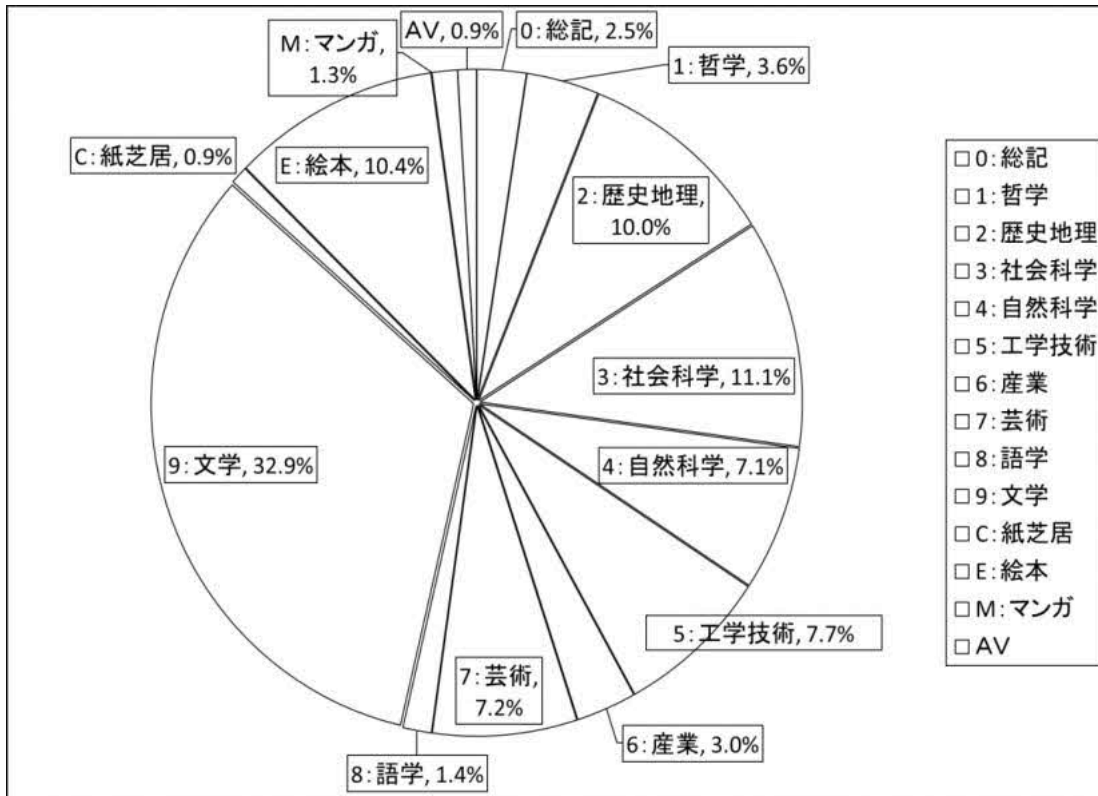
(1) 図書資料状況（令和2年度）

① 蔵書冊数

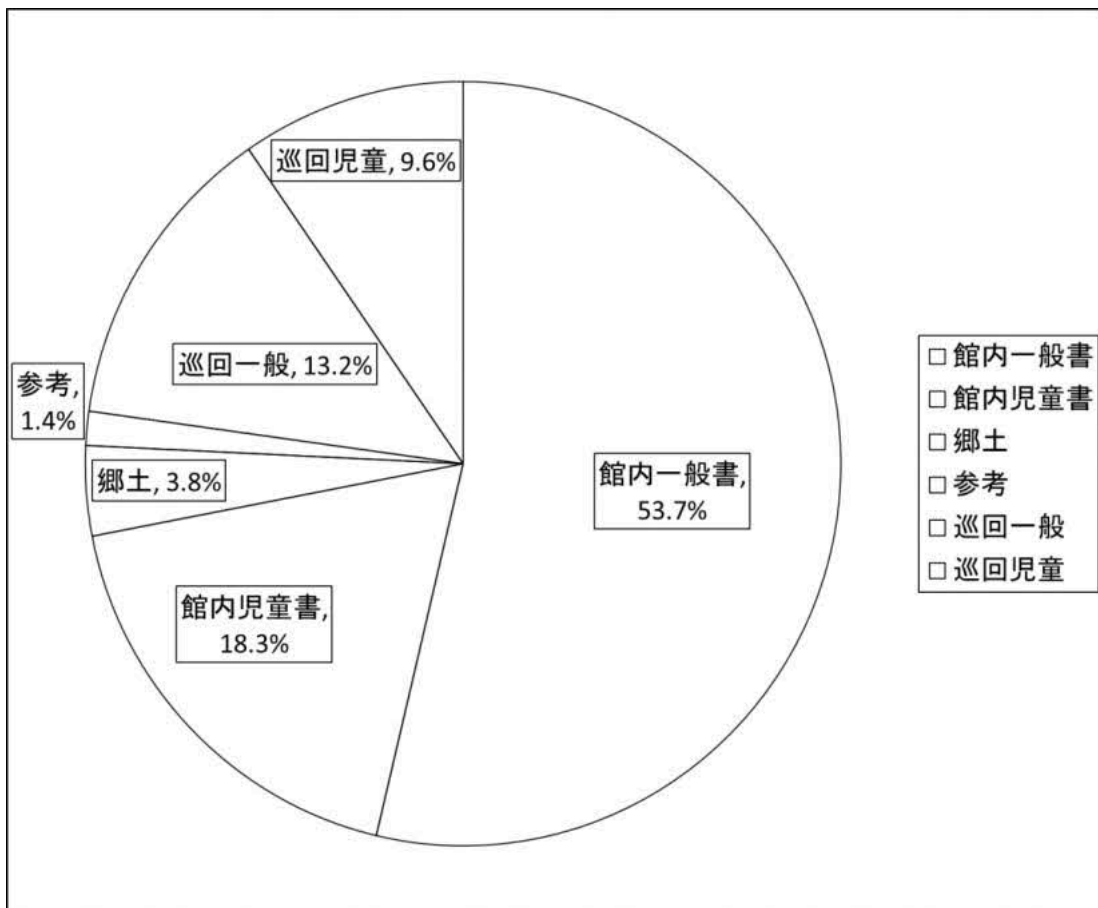
	本 館					移 動 図 書 館			R2年度末 蔵書数	構成比 (%)	R1年度末 蔵書数
	一 般	児 童	郷土資料	参考図書	計	一 般	児 童	計			
0:総記	7,065	1,247	2,701	1,444	12,457	663	481	1,144	13,601	2.5	13,335
1:哲学	14,829	1,123	490	195	16,637	2,663	744	3,407	20,044	3.6	19,627
2:歴史地理	41,045	3,951	3,646	1,165	49,807	3,677	1,733	5,410	55,217	10.0	54,924
3:社会科学	43,671	4,883	5,403	1,797	55,754	4,961	913	5,874	61,628	11.1	59,966
4:自然科学	23,644	7,248	996	921	32,809	3,736	2,835	6,571	39,380	7.1	38,751
5:工学技術	24,186	3,223	1,150	389	28,948	12,505	1,267	13,772	42,720	7.7	42,159
6:産業	10,978	1,641	1,087	537	14,243	2,017	449	2,466	16,709	3.0	16,310
7:芸術	24,372	5,848	1,300	511	32,031	4,924	3,104	8,028	40,059	7.2	40,238
8:語学	4,324	1,574	137	650	6,685	651	584	1,235	7,920	1.4	7,872
9:文学	98,853	29,386	4,115	363	132,717	37,177	12,312	49,489	182,206	32.9	177,219
C:紙芝居	0	2,447	0	0	2,447	0	2,369	2,369	4,816	0.9	4,806
E:絵本	0	35,130	0	0	35,130	0	22,481	22,481	57,611	10.4	57,645
M:マンガ	1,181	1,855	0	0	3,036	27	3,945	3,972	7,008	1.3	7,551
AV	3,077	1,580	0	0	4,657	0	0	0	4,657	0.9	4,730
計	297,225	101,136	21,025	7,972	427,358	73,001	53,217	126,218	553,576	100	545,133
構成比 (%)	53.7	18.3	3.8	1.4	77.2	13.2	9.6	22.8			

② 蔵書構成

(分類別)



(区分別)



③ 登録冊数一覧

登録冊数		0:総記	1:哲学	2:歴史地理	3:社会科学	4:自然科学	5:工学	6:産業	7:芸術	8:語学	9:文学	C:紙芝居	E:絵本	M:マンガ	AV資料	計
館内	一般	購入	585	808	1,900	1,032	981	429	869	151	5,695	0	0	31	89	12,878
		寄贈	26	625	19	6	10	2	9	0	22	0	0	2	15	746
郷土資料	購入	63	11	31	12	1	17	4	13	0	60	0	0	0	0	212
	寄贈	78	4	44	97	25	25	11	31	2	72	0	0	0	0	389
参考図書	購入	32	10	26	99	31	10	24	13	18	6	0	0	0	0	269
	寄贈	0	0	0	72	0	4	1	0	0	0	0	0	0	0	77
児童	購入	70	95	241	460	468	234	198	371	77	1,129	46	1,639	25	68	5,121
	寄贈	7	0	3	12	5	5	6	2	1	29	0	21	11	0	102
一般	購入	41	205	277	364	254	688	103	312	41	1,866	0	0	3	0	4,154
	寄贈	4	0	0	0	0	0	0	1	0	8	0	0	0	0	13
児童	購入	39	66	81	63	189	56	18	99	23	610	46	1,133	77	0	2,500
	寄贈	0	0	0	1	1	0	0	0	0	0	0	3	0	0	5
計	購入	553	972	1,464	2,898	1,975	1,986	776	1,677	310	9,366	92	2,772	136	157	25,134
	寄贈	115	14	672	201	37	44	20	43	3	131	0	24	13	15	1,332
	計	668	986	2,136	3,099	2,012	2,030	796	1,720	313	9,497	92	2,796	149	172	26,466

④ 除籍冊数一覧

除籍冊数		0:総記	1:哲学	2:歴史地理	3:社会科学	4:自然科学	5:工学	6:産業	7:芸術	8:語学	9:文学	C:紙芝居	E:絵本	M:マンガ	AV資料	計
館内	一般	廃棄	27	330	270	283	612	13	666	17	415	0	0	310	163	3,144
		リサイクル	186	283	526	286	186	144	398	73	854	0	0	75	23	3,219
郷土資料	廃棄	8	0	1	0	0	0	1	0	0	0	0	0	0	0	10
	リサイクル	0	0	2	0	1	2	0	1	0	4	0	0	0	0	10
参考図書	廃棄	0	0	0	0	0	0	0	0	0	0	0	0	0	0	0
	リサイクル	9	4	9	35	5	4	4	2	5	1	0	0	0	0	78
児童	廃棄	50	56	160	206	275	134	92	307	80	1,404	2	259	159	59	3,243
	リサイクル	15	0	6	7	6	-3	1	69	16	392	15	1,269	28	0	1,821
一般	廃棄	33	115	769	159	111	113	18	96	14	400	0	0	0	0	1,828
	リサイクル	42	121	231	199	309	387	97	146	48	408	0	0	2	0	1,990
児童	廃棄	18	29	30	18	55	18	23	122	7	345	4	778	86	0	1,533
	リサイクル	14	21	22	17	52	16	4	92	5	287	61	524	32	0	1,147
計	廃棄	136	238	1,290	653	724	877	147	1,191	118	2,564	6	1,037	555	222	9,758
	リサイクル	266	331	553	784	659	592	250	708	147	1,946	76	1,793	137	23	8,265
	計	402	569	1,843	1,437	1,383	1,469	397	1,899	265	4,510	82	2,830	692	245	18,023

⑤ 所蔵している新聞・雑誌 (令和3年3月31日現在)

◆新聞一覧

一般室 新聞コーナー (24紙)
(一般紙)

紙名	刊行日	保管期間
1 朝日新聞		6ヶ月
2 産経新聞		6ヶ月
3 徳島新聞 (朝刊)		1年
4 日刊スポーツ		6ヶ月
5 報知新聞		6ヶ月
6 毎日新聞		6ヶ月
7 読売新聞		6ヶ月
8 点字毎日	週刊	6ヶ月

(専門誌)

紙名	刊行日	保管期間
1 ASAHI WEEKLY	毎週日曜	6ヶ月
2 株式新聞		6ヶ月
3 官報	日刊 (行政機関の休日除く)	1年
4 The Japan Times		6ヶ月
5 The NewYork Times		6ヶ月
6 The Japan News		6ヶ月
7 日本経済新聞		6ヶ月
8 日刊工業新聞		6ヶ月
9 日経ヴェリタス	毎週日曜	6ヶ月
10 日経産業新聞	月～金	6ヶ月
11 日経流通新聞	月・水・金	6ヶ月
12 日本農業新聞		6ヶ月
13 フジサンケイビジネスアイ		6ヶ月
14 赤旗 (寄贈)		6ヶ月
15 社会新報 (寄贈)	毎週水曜	6ヶ月
16 新社会 (寄贈)	毎週火曜	6ヶ月

YAコーナー (2紙)

紙名	刊行日	保管期間
1 朝日中高生新聞	日曜	6ヶ月
2 読売中高生新聞	毎週金曜	6ヶ月

こども室 新聞コーナー (6紙)

紙名	刊行日	保管期間
1 朝日小学生新聞	日刊	6ヶ月
2 毎日小学生新聞	日刊	6ヶ月
3 図書館教育ニュース	毎月8の付く日	6ヶ月
4 小学図書館ニュース	毎月8の付く日	6ヶ月
5 読売KODOMO新聞	木曜	6ヶ月
6 阿波っ子タイムズ	日曜	6ヶ月



一般室新聞コーナー

一般室新聞 26紙
こども室新聞 6紙

合計 32紙

◆雑誌一覧

※各見出し先頭は棚番号

①-A 自然・科学 (7誌)	
1	Newton(ニュートン)
2	科学
3	月刊 星ナビ
4	月刊 むし
5	天文ガイド
6	ナショナル・ジオグラフィック日本版
7	日経サイエンス
①-B 週刊誌・総合誌・男性誌 (41誌)	
1	AERA(アエラ)
2	Begin (ビギン)
3	FINEBOY(ファインボーイ)
4	FQ Japan(エフキュー・ジャパン)
5	GOETHE(ゲーテ)
6	GQ JAPAN(ジーキュージャパン)
7	MEN'S CLUB(メンズクラブ)
8	MEN'S Ex (メンズイーエックス)
9	MEN'S NON-NO(メンズノンノ)
10	Newsweek(ニューズウィーク日本語版)
11	OCEANS(オーシャンズ)
12	Pen(ペン)
13	PHP(ピーエイチピー)
14	POPEYE(ポパイ)
15	Safari(サファリ)
16	The BIG ISSUE JAPAN(ビッグイシュー 日本版)
17	TIME(タイム)
18	UP(ユーピー)
19	Voice(ボイス)
20	Wedge(ウェッジ)
21	WILL(ウィル)
22	一個人
23	潮
24	男の隠れ家
25	月刊 Hanada
26	皇室
27	サライ
28	サンデー毎日
29	週刊朝日
30	週刊金曜日
31	週刊新潮
32	週刊文春
33	自遊人
34	正論
35	世界
36	選択
37	ちくま
38	中央公論
39	文藝春秋
40	本
41	毎日が発見
②-A 政治・法律・経済・ビジネス(29誌)	
1	Forbes JAPAN(フォーブスジャパン)
2	Harvard Business Review(ハーバード・ビジネス・レビュー)
3	Julist(ジュリスト)
4	MAMOR(マモル)
5	PRESIDENT(プレジデント)

6	THE 21
7	エコノミスト
8	会社 四季報
9	企業診断
10	行政&情報システム
11	経済セミナー
12	月刊 事業構想
13	月刊 法律のひろば
14	実業界
15	週刊ダイヤモンド
16	週刊東洋経済
17	ダイヤモンドZAi(ザイ)
18	地域づくり
19	都市問題
20	日経デザイン
21	日経トップリーダー
22	日経ビジネス
23	判例時報
24	ビジネスチャンス
25	ビジネス法務
26	ファイナンス
27	不動産法律セミナー
28	法学セミナー
29	ぼうさい
②-B 言語・外国語・地理・歴史・地理・旅行 (24誌)	
1	Blue Signal(広報誌)
2	CREA TRAVELLER(クレアトラベラー)
3	Discover Japan(ディスカバージャパン)
4	ENGLISH JOURNAL(イングリッシュ ジャーナル)
5	Hir@gana Times(ヒラガナタイムズ)
6	IKUNAS(イクナス)
7	JTB時刻表
8	SAVVY(サヴィ)
9	関西ウォーカー
10	聴く中国語
11	月刊ムー
12	月刊 歴史研究
13	四国旅マガジン GajA(ガジャ)
14	じゃらん 関西・中国・四国
15	じゃらん 関東・東北
16	じゃらん 九州
17	じゃらん 東海
18	ゼロからスタートEnglish(イングリッシュ)
19	旅の手帖
20	ノジュール
21	留学ジャーナル
22	旅行読売
23	歴史街道
24	歴博
③-A 文芸・読み物・郷土 (42誌)	
1	NHK短歌
2	NHK俳句
3	SFマガジン
4	藍花
5	祖谷
6	オール讀物

7	歌壇
8	逆光
9	群像
10	現代詩手帖
11	現代俳句
12	航標
13	四国水甕
14	七曜
15	詩脈
16	小説現代
17	小説幻冬
18	小説新潮
19	小説推理
20	小説すばる
21	小説トリッパー
22	小説宝石
23	小説野性時代
24	新潮
25	清風
26	青海波
27	川柳阿波
28	短歌
29	徳島歌人
30	徳島短歌
31	なると
32	南海歌人
33	俳句
34	俳句界
35	ひまわり
36	ふあうすと
37	風嶺
38	文学界
39	文藝
40	松苗
41	ミステリマガジン
42	三田文学
③-B タウン誌・地域誌 (5誌)	
1	あわわ
2	結婚しちゃお!
3	タウトク
4	タウン情報CU(キュー)
5	めぐる、
③-C 書評・出版・図書館 (9誌)	
1	学校図書館
2	現代の図書館
3	国立国会図書館
4	青春と読書
5	ダ・ヴィンチ
6	図書館雑誌
7	図書館の学校
8	本の雑誌
9	みんなの図書館
④ 育児・手芸・料理・女性誌 (53誌)	
1	AERA With Kids (アエラウィズキッズ)
2	an・an (アンアン)
3	ar (アール)
4	Baby-mo (ベビモ)
5	BAILA (バイラ)
6	CanCam (キャンキャン)

7	COTTON TIME (コットンタイム)
8	dancyu (ダンチュウ)
9	Domani (ドマーニ)
10	ELLE gourmet (エル・グルメ)
11	FIGARO japon (フィガロジャポン)
12	FUDGE (ファッジ)
13	GINZA (ギンザ)
14	InRed (インレッド)
15	JJ (ジェイジェイ)
16	Ku:nel (クウネル)
17	LEE (リー)
18	MORE (モア)
19	NHKきょうの料理
20	NHKきょうの料理ビギナーズ
21	NHKすてきにハンドメイド
22	nina's (ニナーズ)
23	Oz magazine (オズマガジン)
24	Pre-mo (プレモ)
25	PRESIDENT WOMAN (プレジデントウーマン)
26	Quilt Japan (キルトジャパン)
27	SPUR (シュプール)
28	VERY (ヴェリイ)
29	ViVi (ヴィヴィ)
30	WIRE (ワイヤーママ徳島版)
31	うかたま
32	美しいキモノ
33	栄養と料理
34	大人のおしゃれ手帖
35	かぞくのじかん
36	家庭画報
37	クロワッサン
38	月刊専門料理
39	週刊女性セブン
40	装苑
41	たまごクラブ
42	日経Health (ヘルス)
43	日経WOMAN (ウーマン)
44	美ST (ビスト)
45	ひよこクラブ
46	婦人画報
47	婦人公論
48	婦人之友
49	ミセス
50	ミセスのスタイルブック
51	ゆうゆう
52	レディブティック
53	和楽
⑤-A 哲学・教育・福祉・健康 (16誌)	
1	NHKきょうの健康
2	安心
3	おはよう21
4	月刊福祉
5	子どものしあわせ
6	視覚障害-その研究と情報
7	思想
8	新幼児と保育
9	壮快
10	ちいさいなかま
11	日経ヘルスケア

12	日経メディカル
13	ハルメク
14	保育ナビ
15	未来
16	わかさ
⑤-B YA ヤングアダルト (8誌)	
1	katsukura (かつくら)
2	nicola (ニコラ)
3	non-no (ノンノ)
4	Popteen (ポップティーン)
5	アニメージュ
6	季刊エス
7	声優グランプリ
8	セブンティーン
⑤-C 住まい・生活情報 (27誌)	
1	BRUTUS (ブルータス)
2	CaseBRUTUS (カーサブブルータス)
3	DIME (ダイム)
4	ELLE DECOR (エル・デコ)
5	ESSE (エッセ)
6	LDK (エル・ディー・ケー)
7	Mart (マート)
8	mono マガジン (モノマガジン)
9	NHKガッテン!
10	PRESIDENT Family (プレジデントファミリー)
11	SUMAI no SEKKEI (スマイノセッケイ)
12	Tarzan (ターザン)
13	明日の友
14	オレンジページ
15	暮らしの手帖
16	サンキュ!
17	島へ。
18	住む。
19	ゼクシイ関西
20	ソトコト
21	チルチンびと
22	天然生活
23	特選街
24	日経エンタテインメント!
25	日経トレンドィ (TRENDY)
26	日経マネー
27	レタスクラブ
⑤-D 趣味・娯楽 (28誌)	
1	AQUA LIFE (アクアライフ)
2	BEST FLOWER ARRANGEMENT (ベストフラワーアレンジメント)
3	BIRDER (バーダー)
4	CG CAR GRAPHIC (カーグラフィック)
5	CQ ham radio (シーキューハムラジオ)
6	FLY FISHER (フライフィッシャー)
7	NHK趣味の園芸
8	Wan (ワン)
9	園芸ガイド
10	オートバイ
11	月刊碁ワールド
12	月刊自家用車
13	航空ファン
14	趣味の山野草
15	将棋世界
16	釣り画報

17	鉄道ジャーナル
18	鉄道ファン
19	ドゥーパ!
20	トランジスタ技術
21	なごみ
22	日本カメラ
23	ねこ
24	猫びより
25	ビデオサロン
26	モーターマガジン
27	モデルグラフィックス
28	やさしい畑
⑤-E 芸術・音楽・芸能・映画 (26誌)	
1	Band Journal (バンドジャーナル)
2	DANCE MAGAZINE (ダンスマガジン)
3	DVD&動画配信でーた
4	JUNON (ジュノン)
5	MJ無線と実験 (エムジェー)
6	MOSTLY CLASSIC (モーストリークラシック)
7	Myojo (ミョウジョウ)
8	NHKウイークリーステラ関西版
9	NHKみんなのうた
10	ROCKIN' ON JAPAN (ロッキング オン ジャパン)
11	SCREEN (スクリーン)
12	一枚の繪
13	演劇界
14	音楽と人
15	音楽の友
16	キネマ旬報
17	芸術新潮
18	月刊ピアノ
19	シナリオ
20	墨
21	バスマガジン
22	美術手帖
23	邦楽の友
24	ミュージカル
25	ラジオ深夜便
26	レコードコレクターズ
⑤-F スポーツ・アウトドア・健康 (25誌)	
1	BE-PAL (ビーパル)
2	CYCLESPO RTS (サイクルスポーツ)
3	Number (ナンバー)
4	UMA LIFE (馬ライフ)
5	yoga JOURNAL (ヨガジャーナル)
6	近代柔道
7	月刊サッカーマガジン
8	月刊バスケットボール
9	月刊バレーボール
10	月刊武道
11	ゴルフダイジェスト
12	サッカーダイジェスト
13	週刊ベースボール
14	スイミングマガジン
15	スマッシュ
16	相撲
17	ソフトテニスマガジン
18	卓球王国
19	バドミントンマガジン

20	マリンダイビング
21	山と溪谷
22	ラグビーマガジン
23	ランナーズ
24	陸上競技マガジン
25	ワンダーフォーゲル
⑥産業・コンピュータ (12誌)	
1	AXIS (アクセス)
2	CG WORLD (シージーワールド)
3	I/O (アイオー)
4	MacFan (マックファン)
5	WEB+DB PRESS (ウェブDBプレス)
6	観光文化
7	建築知識
8	現代農業
9	宣伝会議
10	日経PC21 (ピーシーニジュウイチ)
11	日経パソコン
12	ブレーン

以上 一般室(6階ラウンジ)雑誌



6階ラウンジ (一般室雑誌コーナー)

こども室の雑誌 (24誌)	
1	AERA With Kids (アエラウイズキッズ)
2	kodomoe
3	MOE
4	Newsがわかる
5	ガオー
6	かがくのとも
7	クーヨン
8	子どもと読書
9	子どもとしょかん
10	子供の科学
11	こどものとも
12	こどものとも0.1.2
13	こどものとも年少版
14	こどものとも年中向
15	こどもの本
16	子どもの本棚
17	この本読んで!
18	ジュニアエラ
19	小学一年生
20	たくさんのふしぎ
21	ちいさなかがくのとも
22	ちゃぐりん
23	日本児童文学
24	母の友

以上 こども室(5階雑誌コーナー)雑誌

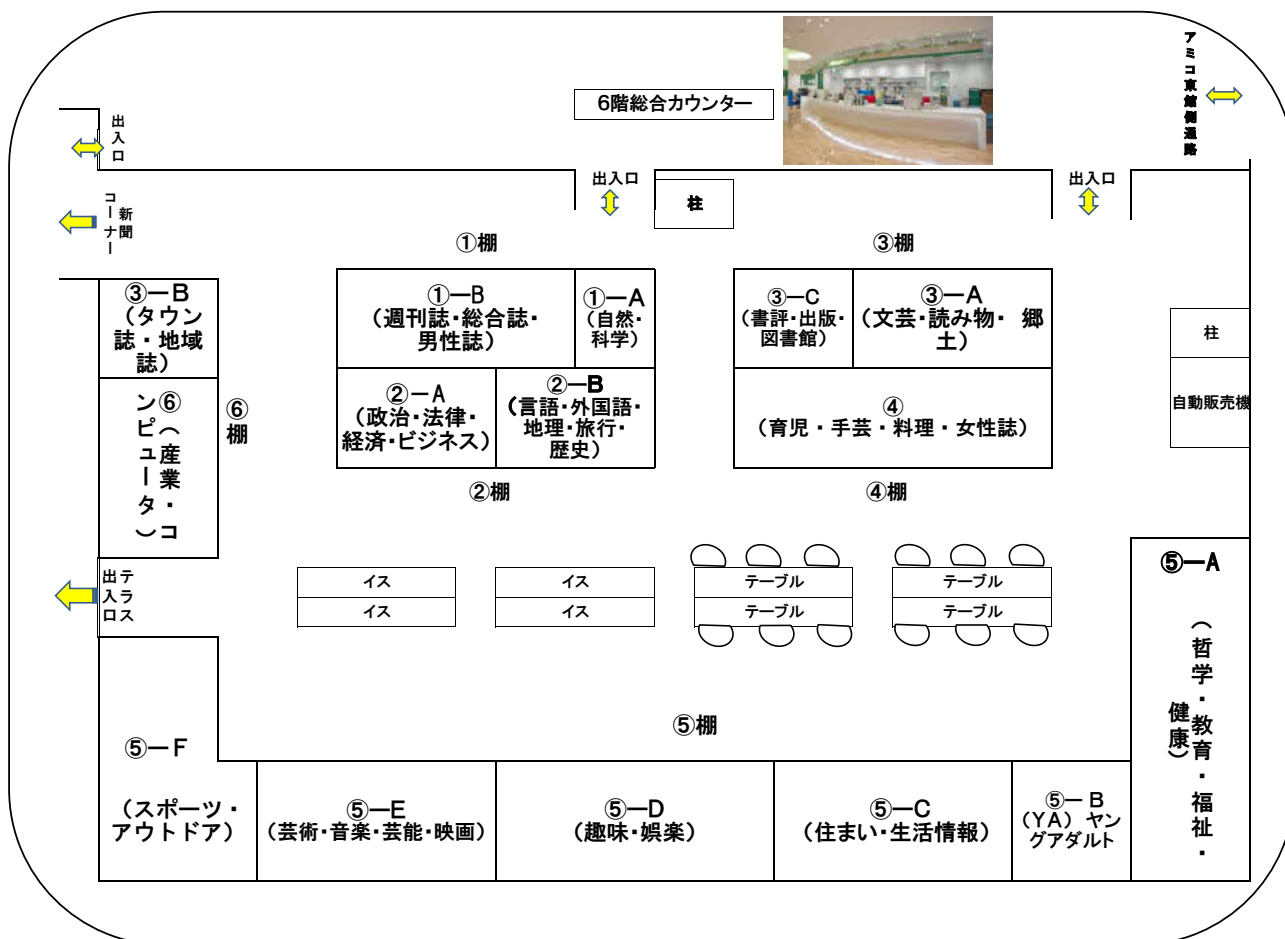
一般室雑誌 352誌
こども室雑誌 24誌
合計 376誌



5階 こども室雑誌コーナー

一般室雑誌コーナー(ラウンジ)配置図

6階一般室雑誌コーナーでは、雑誌の種類が多いため、ジャンルごとに分けて配置しています。



雑誌コーナーからテラスへと続きます。
 眉山と新町川を正面に眺めながら、開放感のある心地よい場所で読書ができます。
 また、時季に沿った多種多様なイベントも開催しています。
 (西側のテラス出入口にはスロープがあります。)



テラス



テラスを活用したイベント

徳島県信用保証協会連携事業
 「経営者 BOOK de トーク」
 講師に合同会社ハビリテの代表である太田恵理子氏をお迎えし、今までの人生で感銘を受けた本との出会いや、起業・創業に活かした本を紹介を行い、読書から得た経営理念、指針についても、経営者の視点も交えて語ってもらった。後半は、パネリストトークを実施、活発な意見交換等をするとともに、図書館の利用方法についても説明を行った。

(2) 利用状況（令和2年度）

① 入館者数、貸出冊数、貸出者数

項目 月	本館 (登録者数111,782人)								
	開館 日数	入館者数				貸出冊数			貸
		6階(正面)	6階(アミコ東館側)	5階	計	一般室	子ども室	計	一般室
4	20	11,797	4,588	8,256	24,641	36,426	20,939	57,365	13,030
5	7	4,607	1,711	3,436	9,754	16,572	11,989	28,561	4,442
6	29	16,074	7,951	10,941	34,966	45,034	24,044	69,078	15,131
7	30	17,470	8,720	12,972	39,162	46,589	27,027	73,616	16,036
8	30	22,023	5,425	14,403	41,851	48,260	29,088	77,348	16,731
9	29	19,485	3,540	10,618	33,643	44,573	24,370	68,943	15,158
10	30	19,901	3,592	11,436	34,929	47,751	25,836	73,587	16,149
11	29	19,423	3,345	11,978	34,746	47,160	26,660	73,820	16,154
12	30	19,189	3,390	11,803	34,382	45,806	26,937	72,743	15,520
1	29	19,120	3,241	12,597	34,958	48,760	30,521	79,281	16,752
2	17	12,802	2,163	8,675	23,640	34,206	21,273	55,479	10,772
3	30	20,500	3,586	12,708	36,794	47,269	27,996	75,265	16,516
計	310	202,391	51,252	129,823	383,466	508,406	296,680	805,086	172,391

		移動図書館 (登録者数18,395人)			配 本		全 体 (総登録者数130,177人)	
出 者 数		巡 回 日 数	貸出冊数	貸出者数	配 本 箇 所	配本冊数	貸出者数	貸出冊数
こども室	計							
3,459	16,489	13	8,341	927	10	1,696	17,426	67,402
1,901	6,343	4	2,813	322	2	423	6,667	31,797
4,154	19,285	19	11,671	1,206	15	2,856	20,506	83,605
4,825	20,861	20	12,053	1,335	15	3,041	22,211	88,710
5,087	21,818	17	10,621	1,135	7	1,411	22,960	89,380
4,169	19,327	19	11,259	1,229	9	2,259	20,565	82,461
4,470	20,619	19	11,744	1,294	14	2,670	21,927	88,001
4,499	20,653	18	11,396	1,279	14	3,081	21,946	88,297
4,493	20,013	18	11,591	1,264	14	2,580	21,291	86,914
5,053	21,805	18	11,799	1,312	13	2,600	23,130	93,680
3,531	14,303	12	7,674	801	9	2,138	15,113	65,291
4,683	21,199	20	12,638	1,365	12	2,807	22,576	90,710
50,324	222,715	197	123,600	13,469	134	27,562	236,318	956,248

② レファレンス件数

	4月	5月	6月	7月	8月	9月	10月	11月	12月	1月	2月	3月	計
件数	49	15	54	61	40	26	25	36	20	22	27	28	403

③ 新規登録者数

	4月	5月	6月	7月	8月	9月	10月	11月	12月	1月	2月	3月	計	
本館	一般	77	44	109	78	97	98	81	90	74	90	56	87	981
	児童	42	56	77	67	65	62	71	53	72	99	59	85	808
移動図書館	一般	6	1	8	6	10	13	11	4	7	2	4	13	85
	児童	15	0	11	14	2	5	2	2	4	1	2	1	59
合計	140	101	205	165	174	178	165	149	157	192	121	186	1,933	

④ 予約件数

	4月	5月	6月	7月	8月	9月	10月	11月	12月	1月	2月	3月	計	
本館	一般室	8,695	6,030	12,597	12,712	11,853	12,580	13,134	12,554	11,750	14,294	9,863	12,126	138,188
	こども室	179	162	266	228	254	211	254	317	313	325	210	279	2,998
	計	8,874	6,192	12,863	12,940	12,107	12,791	13,388	12,871	12,063	14,619	10,073	12,405	141,186
移動図書館	596	405	842	809	652	692	890	724	803	745	700	807	8,665	
合計	9,470	6,597	13,705	13,749	12,759	13,483	14,278	13,595	12,866	15,364	10,773	13,212	149,851	

⑤ 在宅送本

	4月	5月	6月	7月	8月	9月	10月	11月	12月	1月	2月	3月	計
件数	1	2	3	4	4	4	5	5	4	3	3	4	42
冊数	19	34	41	48	57	39	57	44	41	19	30	42	471

⑥ 相互貸借

	4月	5月	6月	7月	8月	9月	10月	11月	12月	1月	2月	3月	計
貸出冊数	127	142	313	228	260	252	247	260	232	160	224	279	2,724
借受冊数	78	65	137	186	187	238	195	163	140	134	197	229	1,949

⑦ 各コーナーの利用件数

	4月	5月	6月	7月	8月	9月	10月	11月	12月	1月	2月	3月	計	
インターネット	一般室	179	-	125	323	390	380	369	378	354	377	275	414	3,564
	こども室	3	-	0	0	3	1	1	6	7	0	2	0	23
	計	182	-	125	323	393	381	370	384	361	377	277	414	3,587
AV	一般室	-	-	0	138	170	182	221	247	197	206	143	211	1,715
	こども室	-	-	0	29	19	20	16	23	29	21	16	26	199
	計	-	-	0	167	189	202	237	270	226	227	159	237	1,914
社会人席	-	-	0	490	619	560	594	606	513	526	354	557	4,819	

⑧ 利用状況の推移(年度別)

年度	開館日数	有効登録者数	本館 貸出者数	移動図書館 貸出者数	貸出者数 合計	貸出冊数	人口一人あたり 貸出冊数	新規登録 者数
平成10	273	72,257	80,608	13,110	93,718	476,794	1.77	2,623
平成11	277	74,454	82,034	14,063	96,097	497,450	1.84	2,923
平成12	274	60,635	86,548	13,821	100,369	492,910	1.82	3,199
平成13	273	64,740	91,568	12,262	103,830	489,054	1.82	2,909
平成14	275	67,778	92,957	10,738	103,695	491,390	1.83	2,758
平成15	273	70,810	93,734	12,768	106,502	507,211	1.89	2,741
平成16	273	73,596	88,522	12,571	101,093	515,578	1.93	2,601
平成17	275	75,665	84,497	13,033	97,530	559,656	2.10	2,719
平成18	273	78,182	89,341	17,684	107,025	581,007	2.17	2,317
平成19	270	80,544	85,468	17,219	102,687	563,860	2.11	2,571
平成20	297	83,069	95,507	18,741	114,248	661,383	2.49	2,778
平成21	298	85,479	100,890	17,826	118,716	701,219	2.64	2,726
平成22	298	88,002	109,507	16,772	126,279	726,150	2.75	2,887
平成23	243	89,669	97,786	12,800	110,586	612,700	2.32	2,317
平成24	343	102,113	239,556	15,948	255,504	1,092,463	4.14	12,381
平成25	342	107,358	247,820	15,467	263,287	1,078,295	4.09	5,245
平成26	342	111,459	248,332	14,187	262,519	1,064,998	4.06	4,152
平成27	343	115,490	257,789	15,269	273,058	1,107,323	4.23	4,031
平成28	333	118,863	255,339	15,448	270,787	1,105,780	4.28	3,413
平成29	342	122,600	260,896	15,856	276,752	1,118,207	4.38	3,264
平成30	342	125,242	268,772	15,351	284,123	1,124,263	4.44	3,378
令和元	342	127,701	274,558	14,957	289,515	1,132,017	4.49	3,116
令和2	310	130,177	222,715	13,603	236,318	956,248	3.80	1,933

○平成20年度から指定管理者制度を導入。

○平成23年度は、新館移転のため平成24年1月17日に閉館。

○平成24年度にアミコビルへ移転し、リニューアルオープン。

○令和2年度は、新型コロナウイルスの感染拡大防止対策により、4月22日から5月25日臨時休館。

6 その他

(1) 徳島市民双書

発行番号	書名	発行年月	著者名	形式等	備考
第1集	徳島の百人	昭和 43年10月	編集 徳島の百人編集委員会	(A ⁶ -J ⁶) B6判 400	
第2集	林鼓浪遺作集	45年3月	編集 林鼓浪遺作集編集委員会	B6判 158	
第3集	庚午事変	45年10月	編集 庚午事変編集委員会	B6判 466	
第4集	阿波の民話	46年6月	著者 湯浅 良幸	B6判 289	
第5集	徳島のモラエス	47年3月	編集 徳島のモラエス編集委員会	B6判 369	
第6集	阿波言葉の辞典	47年10月	著者 金沢 治	B6判 295	
第7集	阿波の人形師	48年3月	著者 久米 惣七	B6判 211	
第8集	徳島わが町	49年3月	編集 徳島わが町編集委員会	B6判 324	
第9集	船場ものがたり	50年3月	著者 小泉 周臣	B6判 225	
第10集	阿波こぼれ話	50年12月	著者 猪井 達雄	B6判 252	
第11集	徳島の自然 動物	52年3月	編著者 木村 晴夫	B6判 241	
第12集	徳島の自然 植物	53年2月	編著者 木村 晴夫	B6判 295	
第13集	徳島の自然 地質1	54年3月	編著者 岩崎 正夫	B6判 279	
第14集	画文集 徳島慕情	55年3月	著者 飯原 一夫	B6判 205	
第15集	徳島の自然 地質2	56年3月	編著者 中川 衷三	B6判 166	
第16集	徳島の地震津波 -歴史資料から-	57年2月	著者 猪井達雄・澤田健吉・村上仁士	B6判 235	頒布中
第17集	阿波の洋学事始	58年1月	著者 佐光 昭二	B6判 345	〃
第18集	徳島の小説 -郷土出身作家選集-	59年1月	編集 徳島の小説編集委員会	B6判 341	〃
第19集	徳島の遺跡散歩	60年3月	著者 天羽 利夫・岡山真知子	B6判 284	
第20集	阿波の民俗一 -年中行事-	61年3月	編著者 湯浅 良幸・岡島 隆夫	B6判 282	頒布中
第21集	阿波の女たち -歴史を彩る-	62年3月	編集 阿波の女たち編集委員会	B6判 307	〃
第22集	花 曆	63年3月	編集 花曆編集委員会	B6判 236	〃
第23集	阿波の民俗二 -くらしと方言-	平成 元年2月	著者 川島 信夫	B6判 336	〃
第24集	阿波の交通(上)	2年3月	編集 阿波の交通編集委員会	B6判 318	〃
第25集	阿波の交通(下)	3年3月	編集 阿波の交通編集委員会	B6判 457	〃
第26集	阿波の自然探訪	4年3月	編著者 木村 晴夫 ほか	B6判 366	〃
第27集	阿波一宮城	5年3月	編集 阿波一宮城編集委員会	B6判 325	〃
第28集	徳島城	6年3月	編集 徳島城編集委員会	B6判 353	
第29集	佐藤信淵と阿波	8年3月	著者 川越 重昌	B6判 450	頒布中
第30集	阿波の民俗三 -すまいとくらし-	10年3月	編集 すまいとくらし編集委員会	B6判 327	〃

(2) 徳島市史

書名	発行年月日	備考
写真で見る徳島市百年	昭和44年10月1日	
徳島市史 第1巻 総説編	昭和48年10月1日	
〃 第2巻 行政編, 財政編	昭和51年10月1日	頒布中
〃 別巻 地図絵図集	昭和53年10月1日	〃
〃 第3巻 産業経済編, 交通通信編	昭和58年 3月31日	〃
〃 第4巻 教育編, 文化編	平成 5年10月1日	〃
〃 第5巻 民生編, 保健・衛生編	平成15年10月1日	
〃 史料集	平成31年 3月15日	頒布中
〃 第6巻 戦争編, 治安編, 災害編	令和 2年 3月 1日	〃

7 関係例規

徳島市立図書館条例

昭和56年3月30日
条例第17号

(趣旨)

第1条 この条例は、図書館法（昭和25年法律第118号。以下「法」という。）第10条及び第16条の規定により、図書館の設置及び管理について必要な事項を定めるものとする。

(一部改正 [平成12年条例23号])

(設置及び運営の基準)

第2条 図書館の設置及び運営の基準は、法第7条の2の規定に基づく基準に従うものとし、かつ、できるだけその水準の維持及び向上に努めるものとする。

(一部改正 [平成12年条例23号・19年29号・20年25号])

(設置)

第3条 図書、記録その他必要な資料を収集し、整理し、保存して、一般公衆の利用に供し、その教養、調査研究、レクリエーション等に資するため、徳島市元町1丁目24番地に徳島市立図書館（以下「図書館」という。）を置く。

2 前項に規定するもののほか、徳島市徳島町城内2番地の1に自動車文庫の運営に関する業務等を行うための図書館の施設を置く。

(一部改正 [平成23年条例22号])

(事業)

第4条 図書館は、おおむね法第3条各号に掲げる事業を行う。

(指定管理者による管理)

第5条 図書館の管理は、地方自治法（昭和22年法律第67号）第244条の2第3項の規定により、法人その他の団体であつて教育委員会が指定するもの（以下「指定管理者」という。）に行わせる。

(全部改正 [平成19年条例29号])

(指定管理者が行う業務)

第6条 指定管理者は、次に掲げる業務を行う。

- (1) 第4条の事業に関する業務
- (2) 第8条第1項の承諾に関する業務
- (3) 図書館及び第3条第2項に規定する施設の維持管理に関する業務
- (4) 前3号に掲げるもののほか、教育委員会が必要と認める業務

(全部改正 [平成19年条例29号]、一部改正 [平成23年条例22号])

(休館日等)

第7条 図書館の休館日は、毎月の第1火曜日及び1月1日とする。

2 前項に規定するもののほか、図書の整理のため、1年につき10日以内の連続する期間休館することができる。

3 図書館の供用時間は、午前9時から午後9時までとする。

4 指定管理者は、特に必要があると認めるときは、教育委員会の承認を得て、第1項の休館日及び前項の供用時間を変更することができる。

(全部改正 [平成19年条例29号], 一部改正 [平成23年条例22号])

(図書館資料の貸出し等)

第8条 図書館資料(図書館における法第3条第1号に規定する図書館資料をいう。以下同じ。)の貸出しを受けようとする者又は図書館の施設若しくは設備のうち教育委員会が定めるものを利用しようとする者は、指定管理者の承諾を受けなければならない。

2 指定管理者は、前項の承諾に必要な条件を付することができる。

3 指定管理者は、次の各号のいずれかに該当するときは、第1項の承諾を取り消すことができる。

(1) 第1項の承諾を受けた者が偽りその他不正な手段により同項の承諾を受けた事実が明らかになったとき。

(2) 第1項の承諾を受けた者が前項の規定により付された条件に違反したとき。

(3) 前2号に掲げるもののほか、公益上又は管理上特に必要があると認めるとき。

(全部改正 [平成23年条例22号])

(図書館の利用の制限等)

第9条 指定管理者は、図書館の秩序を乱すおそれがあるときその他管理上必要があると認めるときは、図書館及び図書館資料の利用を制限し、若しくは禁止し、又は図書館からの退去を命ずることができる。

(全部改正 [平成23年条例22号])

(損害賠償等)

第10条 故意又は過失により図書館の施設若しくは設備又は図書館資料に損害を与えた者は、これらを原状に復し、又はその損害を賠償しなければならない。

(一部改正 [平成19年条例29号・23年22号])

(図書館協議会)

第11条 法第14条第1項の規定に基づき、図書館に徳島市立図書館協議会(以下「協議会」という。)を置く。

2 協議会の委員(以下この条において「委員」という。)は、学校教育及び社会教育の関係者、家庭教育の向上に資する活動を行う者並びに学識経験のある者のうちから、教育委員会が任命する。

3 委員の定数は、15人以上18人以内とする。

4 委員の任期は、2年とする。ただし、再任を妨げない。

5 補欠委員の任期は、前任者の残任期間とする。

6 前2項の規定にかかわらず、特別の事由があるときは、任期中であっても解職することができる。

(追加 [平成19年条例29号], 一部改正 [平成23年条例22号・24年13号])

(規則の制定)

第12条 この条例に定めるもののほか、この条例の施行に関し必要な事項は、教育委員会が定める。

(一部改正 [平成23年条例22号])

附 則

(施行期日)

- 1 この条例は、昭和56年5月1日から施行する。
(徳島市高瀬芳太郎文庫基金条例の一部改正)
- 2 徳島市高瀬芳太郎文庫基金条例(昭和50年徳島市条例第60号)の一部を次のように改正する。
(「次のよう」は省略)
(非常勤の特別職の職員の報酬及び費用弁償に関する条例の一部改正)
- 3 非常勤の特別職の職員の報酬及び費用弁償に関する条例(昭和43年徳島市条例第3号)の一部を次のように改正する。
(「次のよう」は省略)

附 則(平成12年3月31日条例第23号)

この条例は、平成12年4月1日から施行する。

附 則(平成19年6月28日条例第29号)

(施行期日)

- 1 この条例は、平成20年4月1日から施行する。
(準備行為)
- 2 この条例による改正後の徳島市立図書館条例(以下「改正後の条例」という。)第5条に規定する指定管理者の指定及びこれに係る手続その他この条例を施行するために必要な行為は、この条例の施行の日(以下「施行日」という。)前においても行うことができる。
(経過措置)
- 3 施行日前において、この条例による改正前の徳島市立図書館条例の規定によりなされた処分、手続その他の行為は、改正後の条例の相当規定によってしたものとみなす。

附 則(平成20年9月29日条例第25号)

この条例は、公布の日から施行する。

附 則(平成23年9月27日条例第22号)

この条例は、規則で定める日から施行する。

(平成24年1月規則第1号により、平成24年4月1日から施行)

附 則(平成24年3月29日条例第13号)

この条例は、平成24年4月1日から施行する。

徳島市立図書館条例施行規則

昭和56年4月24日
教育委員会規則第4号

(趣旨)

第1条 この規則は、徳島市立図書館条例（昭和56年徳島市条例第17号。以下「条例」という。）の施行について必要な事項を定めるものとする。

(一部改正 [平成19年教委規則12号])

(館内貸出の手續と利用)

第2条 図書館資料の貸出しを受けることができる者は、次の各号のいずれかに該当する者とする。

- (1) 市の区域内に住所を有する者
 - (2) 市の区域内に事務所又は事業所を有する者
 - (3) 市の区域内に存する事務所又は事業所に勤務する者
 - (4) 市の区域内に存する学校に在学する者
 - (5) 定住自立圏の形成に関する協定に基づき市が広域利用を認めた市町村の区域内に住所を有する者
 - (6) 前各号に掲げる者のほか、教育委員会が特に必要があると認める者
- 2 図書館資料の貸出しを受けようとする者は、所定の手続を経て、利用者登録を行い、利用者カードの交付を受けなければならない。

(全部改正 [平成24年教委規則6号])

(利用者カードの紛失及び利用の制限)

第3条 利用者カードは他人に貸与してはならない。

- 2 利用者カードを紛失したときは、すみやかに届け出なければならない。
- 3 利用者カードが第三者によって不正に使用され図書館に損害を与えた場合は、登録者本人がその損害を賠償するものとする。

(一部改正 [平成16年教委規則3号・19年12号])

(図書館資料の貸出冊数とその期間)

第4条 図書館資料の貸出冊数及び貸出期間については別に定める。

(一部改正 [平成19年教委規則12号・24年6号])

(自動車文庫貸出の手續)

第5条 自動車文庫は、指定管理者が適当と認めた地域、職域等を巡回して図書館資料の貸出しを行うものとする。

- 2 自動車文庫を利用しようとするときは、所定の手続を経るものとする。

(一部改正 [平成19年教委規則12号・24年6号])

(図書館資料の受贈)

第6条 図書館資料は、これを受贈することができる。

(全部改正 [平成24年教委規則6号])

(図書館協議会の組織)

第7条 条例第11条に規定する徳島市立図書館協議会（以下「協議会」という。）に委員長及び副委員長各1人を置き、委員の互選により定める。

2 委員長及び副委員長の任期は、委員としての在任期間とする。ただし、再任を妨げない。

3 委員長は、会務を総理し、協議会を代表する。

4 副委員長は、委員長を補佐し、委員長に事故があるとき、又は委員長が欠けたときは、その職務を代理する。

(全部改正 [平成24年教委規則7号])

(協議会の会議)

第8条 協議会の会議（以下「会議」という。）は、必要に応じて委員長が招集する。

2 会議は、委員の3分の1以上の者が出席しなければ開くことができない。

3 会議の議事は、出席委員の過半数で決し、可否同数のときは、委員長の決するところによる。

(追加 [平成19年教委規則12号])

(その他の事項)

第9条 この規則に定めるもののほか、この規則の施行について必要な事項は、教育長が別に定める。

(一部改正 [平成19年教委規則12号])

附 則

この施行規則は、昭和56年5月1日から施行する。

附 則(昭和59年4月1日教委規則第2号)

この規則は、昭和59年4月1日から施行する。

附 則(平成5年11月26日教委規則第7号)

この規則は、平成5年12月1日から施行する。

附 則(平成16年3月26日教委規則第3号)

この規則は、公布の日から施行する。

附 則(平成19年6月28日教委規則第12号)

この規則は、平成20年4月1日から施行する。

附 則(平成24年2月29日教委規則第6号)

この規則は、平成24年4月1日から施行する。

附 則(平成24年7月27日教委規則第7号)

この規則は、公布の日から施行する。



徳島市民憲章

わが徳島市は、美しい眉山の緑と清らかな吉野川の流に恵まれ、輝かしい伝統と限りない発展性をもった都市です。

わたしたちは、徳島市民であることに誇りと責任をもち、郷土の繁栄とおたがいの幸福をきずくために、みんなで力を合わせ、みんなで行うべき生活のよりどころとして、この憲章を定めます。

- 1 わたしたちは、まごころをもって助け合い、すべての人に親切にしましょう。
- 1 わたしたちは、健康で仕事に励み、明るく楽しい家庭をつくりましょう。
- 1 わたしたちは、共同生活のきまりを守り、平和で安全な社会をきずきましょう。
- 1 わたしたちは、自然や公共物をたいせつにし、美しい町づくりに努めましょう。
- 1 わたしたちは、豊かな教養を身につけ、すぐれた文化を創造しましょう。

昭和43年10月1日制定

徳島市立図書館概要 【令和2年度版】

発行日： 令和3年6月

発行： 徳島市立図書館

〒770-0834 徳島市元町1丁目24番地 アミコビル内

TEL 088-654-4421 FAX 088-654-4423

移動図書館（いずみ号）連絡先 TEL 088-654-4422

URL <http://www.city.tokushima.tokushima.jp/toshokan/>